

# Kurier ZOO

2 0 2 6 R.

## 7. TYDZIEŃ MISJI OGRODÓW ZOOLOGICZNYCH I AKWARIÓW

POD PATRONATEM



Rada Polskich  
Ogrodów  
Zoologicznych  
i Akwariów



## MOKRADŁA AFRYKI - COŚ WIĘCEJ NIŻ WODA

17 POLSKICH OGRODÓW ZOOLOGICZNYCH

17 NIEZWYKŁYCH ZWIERZĄT

1 WSPÓLNY CEL:

ochrona dzikich mieszkańców Afryki i ich siedlisk.

W 7. edycji TygoDnia Misji ZOO ogrody zoologiczne z całej Polski łączą siły, by wspólnie opowiedzieć historię afrykańskich mokradeł – jednych z najcenniejszych i najbardziej zagrożonych ekosystemów świata.

Tegoroczni ambasadorzy – wyjątkowi zwierzęcy przedstawiciele

z 17 ogrodów – wcielają się w rolę symbolicznych rangersów afrykańskich parków narodowych. Pokazują, że mokradła to coś znacznie więcej niż tylko woda. To źródło życia, dom tysięcy gatunków i fundament całych ekosystemów. Ich przesłanie jest proste: nasze codzienne decyzje mają realny wpływ na przyszłość dzikiej przyrody.

**Działamy wspólnie, by chronić afrykańskie mokradła i ich mieszkańców.**

Dołącz do nas i poznaj naszych niezwykłych zwierzęcych strażników natury.

Anna Tadra, ZOO Warszawa



# Tydzień Misji OGRODÓW ZOOLOGICZNYCH I AKWARIÓW 2026

**11 marca to ważne święto – Dzień Misji Ogrodów Zoologicznych i Akwariów. To właśnie tego dnia przypominamy, jak istotną rolę w ochronie ginących gatunków oraz zachowaniu bioróżnorodności odgrywają współczesne ogrody zoologiczne.**

Aby podkreślić wagę tej misji, dzięki współpracy polskich ogrodów zoologicznych, od 2020 roku jeden dzień rozrósł się do tygodniowych obchodów, a marzec stał się miesiącem misji ogrodów zoologicznych i akwariów.

Każdego roku Tydzień Misji ZOO ma inny motyw przewodni. W latach 2020–2024 cykl koncentrował się na samej MISJI ogrodów zoologicznych oraz jej czterech filarach: HODOWLI, EDUKACJI, REKREACJI I NAUCE.

W 2025 roku rozpoczął się nowy cykl poświęcony zagrożonym gatunkom zwierząt z różnych kontynentów. Ubiegłoroczna edycja, nawiązująca do kampanii EAZA „Vietnamazing” (2024–2025), poświęcona była Azji i jej niezwykłym mieszkańcom.

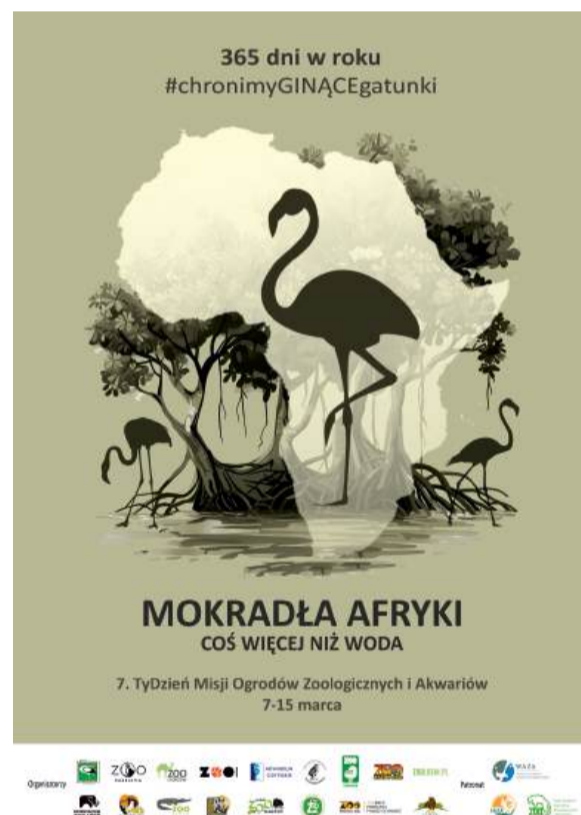
Tegorocznym motywem przewodnim jest Afryka. Od 7 do 15 marca 17 polskich ogrodów zoologicznych wspólnie obchodzi 7. Tydzień Misji Ogrodów Zoologicznych i Akwariów pod hasłem: „Mokradła Afryki. Coś więcej niż woda”.

To opowieść o ekosystemach, od których zależy życie tysięcy gatunków – i o naszej wspólnej odpowiedzialności za ich przyszłość.

## AFRYKA I JEJ ZWIERZĘCY AMBASADORZY

Jak co roku, każde zoo wybiera swojego zwierzęcego ambasadora reprezentującego kontynent będący motywem przewodnim. W 7. edycji TyDnia Misji ZOO 17 zwierząt z polskich ogrodów zoologicznych wcieli się w rolę symbolicznych strażników afrykańskich mokradel.

Tegoroczni bohaterowie reprezentują gatunki ściśle związane z wodą i terenami podmokłymi. To właśnie one pokazują, jak kluczową rolę mokradła odgrywają w funkcjonowaniu całych ekosystemów oraz jak poważne konsekwencje niesie ich degradacja. Zanik siedlisk, susze, zmiany klimatu czy presja człowieka to



wyzwania, z którymi mierzą się dziś mieszkańcy afrykańskich parków narodowych.

Zwierzęcy ambasadorzy przypominają odwiedzającym, że ochrona mokradel to coś więcej niż troska o pojedynczy gatunek – to działanie na rzecz całych ekosystemów. Pokazują również, że nasze codzienne decyzje mają realny wpływ na przyszłość dzięki przyrodzie.

Drużynę strażników mokradel tworzą: bocian czarny Cyklon, kob moczarowy Albert, sitatunga sawannowa Sisi, warzęcha czerwonicza Łyszka, krokodyl krótkopyski Zuzia, bocian biały Klekuś, koronnik szary Uganda, bawół afrykański leśny Marchewka, krocionóg olbrzymi Pieczara, waruga Jenga, dzikany rzeczne Dixie i Pixie, papłetwiec brunatny Bruno, gereza białobroda Ayo, turak zielonoczuły Buffon, goryl nizinny zachodni N'Irale, manat Armstrong oraz hipopotam karłowaty Fupi.

## FLAMING JAKO AMBASADOR WYDARZENIA

Symbolem tegorocznej edycji oraz bohaterem plakatu

jest flaming – jeden z najbardziej rozpoznawalnych mieszkańców mokradel i ikona terenów podmokłych Afryki. Jego charakterystyczna sylwetka i intensywnie różowe upierzenie od lat przyciągają uwagę, ale to nie wygląd czyni go wyjątkowym. Flaming jest gatunkiem silnie uzależnionym od zdrowych ekosystemów wodno-błotnych.

W ramach kampanii zwracamy uwagę na fakt, że bez stabilnych, czystych i odpowiednio zasobnych mokradel flamingi nie są w stanie przetrwać. Zmiany klimatyczne, osuszanie terenów podmokłych, regulacja rzek czy zanieczyszczenia środowiska bezpośrednio wpływają na ich liczebność i sukces lęgowy.

Flaming symbolizuje więc znacznie więcej niż pojedynczy gatunek – jest wskaźnikiem kondycji całego ekosystemu. Chroniąc mokradła, chronimy nie tylko te niezwykle ptaki, lecz także tysiące innych organizmów oraz zasoby, z których korzysta również człowiek.

## ATRAKcje

Na Tydzień Misji Ogrodów Zoologicznych i Akwariów polskie ogrody przygotowały różne atrakcje. Na miłośników zwierząt od 7 do 15 marca czeka duża dawka wiedzy o zwierzętach, spotkania z ZOOedukatorami i opiekunami zwierząt, ciekawostki, relacje z życia w zoo, gry terenowe oraz konkursy z nagrodami. Szczegóły znajdziecie w WYDARZENIU NA FACEBOOKU: **Mokradła Afryki. Coś więcej niż woda - 7. Tydzień Misji Ogrodów Zoologicznych i Akwariów.**

**Przyłączcie się do wydarzenia i świętujcie razem z nami: od 7 do 15 marca wrzucajcie na swój profil na Facebooku lub Instagramie zdjęcie afrykańskiego zwierzęcia z dowolnego zoo. Pamiętajcie o oznaczeniu wybranego zoo i dodaniu hashtagów: #chronimyginącegatunki i #tydzieńmisjizoo.**

Kochacie przyrodę i chcecie przyczynić się do ratowania zwierząt? Informujcie znajomych o tym, że misją ogrodów zoologicznych jest ochrona ginących gatunków.

## ORGANIZATORZY

**Organizatorami Tygodnia Misji Ogrodów Zoologicznych i Akwariów 2026 są przyjaciele z 17 polskich ogrodów zoologicznych i akwariów:**

- ZOO Bydgoszcz • ZOO Charlotta • ZOO Chorzów
- ZOO Gdańsk • Akwarium Gdynie • ZOO Kraków
- Park Dzikich Zwierząt Kadzidłowo
- ZOO Leśne Zacisze • ZOO Lubin • ZOO Łódź
- ZOO Opole • ZOO Płock • ZOO Poznań
- ZOO Toruń • ZOO Warszawa • ZOO Wrocław
- ZOO Zamość

Akcję wspiera Światowe (WAZA) i Europejskie (EAZA) Stowarzyszenie Ogrodów Zoologicznych i Akwariów oraz Rada Polskich Ogrodów Zoologicznych i Akwariów.

Anna Tadra, ZOO Warszawa

FLAMINGI - AMBASADORZY 7. TYGODNIA MISJI OGRODÓW ZOOLOGICZNYCH I AKWARIÓW

## SKRZYDŁACI STRAŻNICY MOKRADEŁ

W tym roku skupiamy się na mokradłach Afryki - jednych z najcenniejszych, a jednocześnie najbardziej zagrożonych obszarów przyrodniczych świata. To właśnie im poświęcony jest 7. Tydzień Misji Ogrodów Zoologicznych, w duchu międzynarodowej kampanii „Wetlands for Life”, pod patronatem Światowego (WAZA) i Europejskiego (EAZA) Stowarzyszenia Ogrodów Zoologicznych i Akwariów oraz Rady Dyrektorów Polskich Ogrodów Zoologicznych i Akwariów.



Flamingi chilijskie z Warszawskiego ZOO, fot. Ewa Jakowlew, ZOO Warszawa

Symbolicznymi ambasadorami tego wydarzenia zostały flamingi - ptaki, które bezsprzecznie budzą emocje i ciekawość. Flamingi od lat przyciągają uwagę swoją barwą, zachowaniem i zdolnością do życia w środowiskach, które dla wielu innych gatunków są zbyt wymagające. Są rozpoznawalne, charyzmatyczne oraz budzą zainteresowanie, zarówno w Ogrodach Zoologicznych, jak też oczywiście w miejscach, gdzie występują w naturze. Te niezwykle i fascynujące ptaki są całkowicie zależne od prawidłowo funkcjonujących terenów podmokłych i pomagają „opowiadać” o złożonych problemach środowiskowych w sposób zrozumiały i angażujący. Mokradła to dla flamingów znacznie więcej niż tylko miejsce odpoczynku. To podstawa ich życia. Właśnie dlatego wybór tych ptaków na ambasadorów kampanii nie jest przypadkowy. Flamingi zwracają uwagę na znaczenie mokradeł dla bioróżnorodności, klimatu i człowieka. Przekaz ten szczególnie wybrzmiewa w kontekście mokradeł Afryki, ale dotyczy wszystkich kontynentów, na których flamingi występują. Są one niezaprzeczalnie symbolem mokradeł i jednym z najlepszych przykładów tego, jak ściśle los tych zwierząt jest powiązany z kondycją całych ekosystemów. Można zatem śmiało stwierdzić, że ptaki te są gatunkiem wskaźnikowym, gdyż ich obecność świadczy o dobrym stanie środowiska, a ich zanikanie jest z kolei sygnałem alarmowym.

Dzięki flamingom łatwiej jest opowiadać o skomplikowanych procesach ekologicznych: o obiegu wody, zmianach klimatu, presji człowieka i konieczności ochrony całych ekosystemów, a nie tylko pojedynczych gatunków.

### AFRYKAŃSKIE MOKRADEŁA - SERCE ŻYCIA FLAMINGÓW:

Na świecie żyje 6 gatunków flamingów, z czego dwa występują naturalnie w Afryce. Najbardziej znany jest flaming różowy, największy z całej grupy, spotykany również w Azji jak i w Europie, szczególnie upodobał sobie francuskie wybrzeże Morza Śródziemnego. Jednak prawdziwym symbolem afrykańskich mokradeł jest flaming mały - gatunek wyjątkowo wyspecjalizowany, tworzący ogromne kolonie na słonych i alkalicznych jeziorach Afryki Wschodniej. Jest najliczniejszym gatunkiem.



Flamingi różowe z ZOO Gdańsk, fot. Sabina Buczyńska, ZOO Gdańsk

Flamingi od wieków związane są z płytkimi zbiornikami wodnymi: jeziorami, bagnami, słonymi lagunami i rozlewiskami. To właśnie mokradła Afryki stanowią dla nich kluczowe miejsca żerowania, odpoczynku i lęgów. Na obszarach takich jak Wielki Rów Afrykański, znajdują się największe skupiska flamingów na świecie. Setki tysięcy ptaków gromadzą się tam, tworząc niezwykle, różowe krajobrazy, które stały się ikoną afrykańskiej przyrody. Pozostałe cztery gatunki zamieszkują tereny Ameryki Południowej oraz Ameryki Środkowej. Są to: flaming andyjski, flaming krótkodzioby, flaming karmazynowy oraz flaming chilijski. Choć między gatunkami występuje wiele różnic, łączy je jedno: **bez mokradeł nie są w stanie przetrwać!**

### ROLA MOKRADEŁ DLA FLAMINGÓW:

Mokradła są niezwykle ważne dla populacji flamingów, a ich rola jest fundamentalna. Zapewniają one miejsca żerowania, odpoczynku i lęgów, regulują dostępność wody oraz stabilizują lokalny mikroklimat. Zanik mokradeł w wyniku urbanizacji czy zmian klimatu, prowadzi do gwałtownego spadku liczebności



Flaming chilijski z Warszawskiego ZOO, fot. Ewa Jakowlew, ZOO Warszawa

flamingów, zaburzeń rozrodu i migracji. Flamingi, jako gatunki stadne i długowieczne, szybko odzwierciedlają kondycję całego ekosystemu.

Zależność ta działa w obie strony. Flamingi bowiem nie są jedynie mieszkańcami mokradeł - są one także **ważnymi uczestnikami ich funkcjonowania!** Poprzez żerowanie wpływają na strukturę zespołów glonów i bezkręgowców, zapobiegając ich nadmiernemu rozrostowi. Ich ruch z kolei sprzyja mieszaniu się osadów, a transport składników odżywczych między różnymi częściami mokradeł wspiera krążenie materii. Dzięki temu, flamingi aktywnie uczestniczą w procesach ekologicznych.

### MOKRADŁA DLA ŻYCIA - WSPÓLNA ODPOWIEDZIALNOŚĆ:

Flamingi uświadamiają nam, że los dzikich zwierząt jest ściśle powiązany z losem ekosystemów, od których zależy również my sami. Ochrona flamingów oznacza także ochronę mokradeł, a tym samym ich zasobów, z których wszyscy korzystamy. W obliczu zmian klimatycznych, osuszania terenów podmokłych i zanieczyszczeń środowiska, troska o ptaki staje się nieodzownym elementem szerszej odpowiedzialności



Pisklą flaminga różowego z mamą z ZOO Chorzów, fot. Wojciech Żuchowicz, ZOO Chorzów

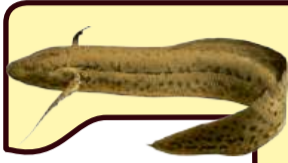
za naszą wspólną planetę. Flamingi przypominają nam również, że nawet najbardziej odległe zakątki przyrody mają bezpośredni wpływ na nasze życie, a harmonia między światem zwierząt, środowiskiem i człowiekiem jest kluczem do przyszłości. Pokazują nam tę zależność w najprostszym możliwym sposób: **bez mokradeł nie ma flamingów, a bez flamingów mokradła tracą jednych ze swoich najważniejszych strażników.**

Magdalena Smolińska, ZOO Warszawa



# RANGERSI MOKRADEŁ

Afrykańska przyroda? Pierwsze skojarzenie to sawanna, przemierzana przez stada gnu i zebra. Tymczasem prawdziwym, kipiącym życiem kotłem są afrykańskie mokradła. Zwierzęta z polskich ogrodów zoologicznych wzięły na siebie rolę wirtualnych strażników mokradeł - rangersów w parkach narodowych Afryki.



## Prapłetwiec brunatny Bruno z ZOO Płock - Park Narodowy Kiang West (Gambia)

Rzeka Gambia uchodzi do Oceanu Atlantyckiego lejkowatym estuarium. Oceaniczne pływy sprawiają, że zasolenie wielu obszarów regularnie się zmienia, lasy namorzynowe sięgają blisko sto kilometrów w głąb lądu. Mimo, że to brzeg morza, strażnikom trudno będzie dostrzec linię horyzontu. Gęste liście mangrowców skutecznie zasłaniają wszystko wokół.



## Hipopotam karłowaty Fupi z ZOO Zamość - Park Narodowy Sapo (Liberia)

W Sapo przeważają bagiennne lasy z wilgotnymi glebami. Płyynie też, okresowo wylewająca, rzeka Sinoe. Raj dla roślin, hipopotamów karłowatych, stoni leśnych oraz zachodniego podgatunku szympansov. Ludzi niestety niespecjalnie obchodzą pełne materii organicznej gleby, natomiast ekscytują znajdujące się pod nimi pokłady złota.



## Gereza białoczuba Ayo z ZOO Poznań - Park Narodowy Tai (Wybrzeże Kości Słoniowej)

Rangersie z Poznania – chronią największy zachowany do dziś fragment pierwotnego lasu Afryki Zachodniej. Spore tereny są podtopione, gdzie indziej woda pojawia się od czasu do czasu. Mieszkają tu hipopotamy karłowate, nieliczne słonie leśne, szympansy, gerezy... Tai to enklawa, otoczona przez uprawy. Stąd nie ma gdzie migrować, pilnuj więc granic parku i jego mieszkańców.



## Krokodyl krótkopyski Zuzia z Akwariów Gdyni - Park Narodowy Anka (Ghana)

Ranger patrolując Anka przedziera się przez bagiennne lasy. Żyją tu słonie leśne i łuskowce. Wolno płynące potoki to wymarzone środowisko dla płazów. Zagrożenia wiążą się z uprawami kakaowców i palm oleistych, coraz mocniej wdzierających się w pobliże obszarów chronionych. Nielegalne wydobycie złota sprawia, że wody zatrwane są metalami ciężkimi.



## Turak zielonoczuby Buffon z ZOO Toruń - Park Narodowy Pendjari (Benin)

Życie toczy się tu w rytmie pór deszczowych i suchych. Rzeka Pendjari meandruje, wylewa i tworzy mokradła, w większości sezonowe. Roślinożercy mają co jeść, korzystają z tego też lwy z ostatniej ich populacji w Afryce Zachodniej. Zielona trawa nęci stada z okolic parku. Wiele pastwisk położonych dalej od rzeki wysycha, stąd pokusa skorzystania z zielonych zasobów jej okolic jest coraz większa.



## Manat Armstrong z ZOO Wrocław - Park Narodowy Delta du Saloum (Senegal)

Rzeki Sine i Saloum uchodzą do Atlantyku, tworząc rozległą deltę. Słona woda oceanu wdziera się tu głęboko w ląd, rzeźbiąc labirynt piaszczystych wysp. Efekt – lasy namorzynowe, płytkie kanały i manaty żerujące wśród korzeni. Tuż obok – wioski rybackie i setki gatunków ptaków. Przed rangersem nie lada wyzwania: nielegalne sieci rybackie stają się śmiertelną pułapką, a głośne silniki łodzi motorowych wypędzają te zwierzęta z ich spokojnych żerowisk.

## Dzikany rzeczne Dixie i Pixie z ZOO Opolo - Park Narodowy N'Lope (Gabon)

Z jednej strony sawanna, z drugiej las równinowy, między nimi rzeka Ogooue, która regularnie wylewa. Parkowy ranger przemoczy nogi brodząc po zalanych wodą równinach, lagunach i w bagiennych lasach. Żyją tu goryle nizinne i słonie leśne. Są też, niestety, kłusownicy oraz, stwarzające duże zagrożenie dla całego ekosystemu - firmy wydobywcze. Te jako nigdy nie zauważają, kiedy przypadkiem przekroczą granice parku. Oczywiście przypadkiem.



## Warzęcha czerwonolica Łyszka z ZOO Gdańsk - Park Narodowy Etosza (Namibia)

Centralne miejsce parku to wielkie sezonowe solnisko. Wypełnia się wodą na krótko, kiedy padają deszcze. To prawdziwy raj dla flagowych ptaków kampanii Wetlands For Life – flamingów: różowego i małego, które brodząc poszukują pożywienia. Pełno tu bowiem fito- i zooplanktonu.

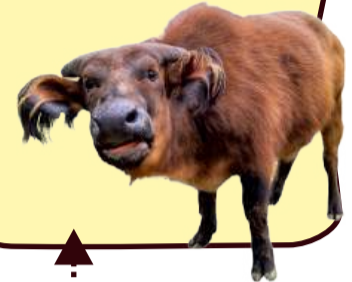
**Goryl nizinny zachodni N'Iralé z ZOO Warszawa - Park Narodowy Nouabalé-Ndoki (Demokratyczna Republika Konga)**

Patrolując z rangerem dorzecze rzeki Sangha (dopływu Konga) będziecie mokrzy – to gwarantuję. Dwie pory deszczowe, mnóstwo rzek, rzeczek i strumyków z czarną od humusu wodą. Kiedy podczas patrolu dotrzecie do polany bais, stańcie na skraju i obserwujcie. Może ujrzycie goryle, które będą szukać minerałów. Wystarczy spojrzeć na sylwetkę samców i już wiadomo dlaczego to robią. Bez suplementów taka rzeźba jest nieosiągalna.



**Bawół afrykański leśny Marchewka z ZOO Leśne Zacisze - Park Narodowy Odzala Kokoua (Dem. Rep. Konga)**

Duża wilgotność powietrza, wysoka temperatura i dużo cienia. To nie ułatwia pracy strażnikom dbającym o tereny położone w dorzeczu Konga. Rosną tu bagienne lasy, płyną potoki i strumienie, ale najbardziej charakterystyczne są podmokłe polany z silnie zmineralizowanymi glebami. To bais – źródło minerałów dla mieszkańców okolic.



**Koronnik szary Uganda z ZOO Kraków - Park Narodowy Murchison Falls (Uganda)**

Czego tu nie mamy: zalewane łąki, kępy papirusów, płytkie laguny, rozgałęzione kanały deltowe. Osią parku jest fragment Nilu. Wody jest tu, przynajmniej teoretycznie, pod dostatkiem. Co więc grozi parkowi? Budowa zapór i wodnych elektrowni oraz zanieczyszczenia związane z wydobyciem ropy naftowej.



**Bocian czarny Cyklon ZOO Bydgoszcz i bocian biały Klekuś z ZOO Kadzidłowo - Park Narodowy Serengeti (Tanzania)**

Dominuje sawanna, ale w dolinach rzek Grumeti i Mara występują obszary podmokłe. Mokrańca zajmują procentowo niewielkie obszary Serengeti, są jednak niezwykle ważne dla całego ekosystemu. Im niższy poziom wody w rzekach, tym mniej bagien. Obniża go nawadnianie coraz intensywniej uprawianych obszarów Tanzanii. To zaś oznacza mniej pokarmu dla wszystkich mieszkańców parku.



**Kob moczarowy Albert z ZOO Charlotta - Park Narodowy Liuwa Plain (Zambia)**

Strażnicy Liuwa Plain strzegą równiny zalewowej rzeki Zambezi. Woda płynie tu leniwie, zostawia wiele żyznych osadów. Niezwykle ważny dla funkcjonowania całego parku jest rytm zalewów i powolnego wysychania części podmokłych obszarów; coraz częściej zakłócany, przez budowy zapór i elektrowni wodnych.



**Sitatunga sawannowa Sisi z ZOO Chorzów - Park Narodowy Chobe (Botswana)**

Na północy okresowo zalewane równiny. Na północnym zachodzie - całoroczne bagna Linyanti, z papirusami, trzcinowiskami, łąkami zalewowymi, wyspami i lasami drzew mopane. Najważniejszy jest stały dopływ wody, ta zaś pochodzi spoza granic Botswany.



**Waruga Jenga z ZOO Łódź - Park Narodowy Krugera (RPA)**

Konia z rzędem temu, kto kojarzył ten Park Narodowy z mokradłami. Tymczasem strażnicy z Zoo w Łodzi pokażą wam i takie obszary w dolinach. Rzeki wylewają w porze deszczowej, tworzą starorzecza i bagna, wzdłuż nich rosną lasy galeriowe. Wiele zależy od sezonowych opadów, no i od poziomu wody, który jest coraz niższy. To efekt nawadniania pól poza granicami parku.



**Krocionóg olbrzymi Pieczara z ZOO Lubin - Park Narodowy Maputo (Mozambik)**

Strażnik z Lubina będzie mógł od czasu do czasu dostrzec linię, gdzie ocean łączy się z niebem. Mokrańca, których pilnuje położone są na wybrzeżu. Do lagun wlewa się słona morska woda, z głębi lądu płyną rzeki, niektóre laguny przekształciły się w słonawe jeziora. Ranger musi mieć oczy otwarte. Presja turystów, a co za tym idzie budowa dróg i postępująca urbanizacja są coraz większe.



# EKOPROBLEMY AFRYKI

Afryka o świcie ma w sobie coś hipnotyzującego. Powietrze jest jeszcze chłodne, światło miękkie, a horyzont nabiera złotych barw. Słońce podnosi się nad sawanną, w oddali słychać niskie pomruki słońi przy wodopoju. To obraz spełnienia marzeń. Bliskość dzikiej przyrody. Poczucie uczestniczenia



w czymś pierwotnym i prawdziwym. Ale Afryka to nie tylko pocztówkowy krajobraz. To kontynent kontrastów – od pustyń i sawann po tropikalne lasy oraz rozległe mokradła. To również przestrzeń, w której presja środowiskowa widoczna jest szybciej i boleśniej niż w wielu innych regionach świata. Susza, regulacja rzek, degradacja terenów podmokłych i zmiany klimatu tworzą system naczyń połączonych. Uderzają w przyrodę, lokalne społeczności i gospodarkę – w tym w turystykę.

**Pytanie nie brzmi dziś: czy podróżować?**  
**Pytanie brzmi: jak podróżować mądrze?**

## MOKRADŁA – FUNDAMENT, NIE „NIEUŻYTEK”

Degradacja mokradł to cichy, ale dramatyczny proces. Rozległe delty i bagna, takie jak Delta Okawango czy Sudd, należą do najbardziej produktywnych ekosystemów świata. Magazynują wodę, filtrują zanieczyszczenia, stabilizują klimat i są ostoją tysięcy gatunków.

Gdy rzeki są regulowane, a woda nadmiernie pobierana do rolnictwa czy infrastruktury, naturalne cykle zalewowe zostają zaburzone. Bez okresowych wylewów mokradła zanikają. Znikają siedliska, spada liczebność zwierząt, rośnie podatność na powódzie i długotrwałe susze.

Nieprzypadkowo Konwencja Ramsarska oraz kampania „Wetlands for Life” podkreślają, że tereny podmokłe są fundamentem bezpieczeństwa wodnego, klimatycznego i żywnościowego. To nie przeszkoda w rozwoju, lecz infrastruktura bezpieczeństwa.



Fot. Anna Buzek, ZOO Poznań

Odpowiedzialna turystyka w modelu „low impact” może generować przychody bez przekształcania krajobrazu – pod warunkiem limitów odwiedzających, wsparcia lokalnych społeczności i reinwestowania środków w ochronę. Jeśli chcemy oglądać słońce w naturze, musimy zrozumieć, że ich przetrwanie zaczyna się od wody.

## KLIMAT ZMIENIA REGUŁY GRY

Zmiany klimatu potęgują te wyzwania. Nieregularne opady, wyższe temperatury i częstsze pożary wpływają na dostępność wody, kondycję roślinności oraz rozmieszczenie zwierząt. Migracje roślinożerców przesuwają się, drapieżniki muszą dostosować się do nowych warunków. Oznacza to koncentrację zwierząt przy nielicznych wodopojach, degradację roślinności wokół nich i wzrost ryzyka chorób. Ekosystem, który przez tysiące lat funkcjonował w rytmie pór suchych i deszczowych, traci stabilność.

Turystyka przyrodnicza nie jest neutralna. Może zwiększać presję albo realnie wspierać ochronę, jeśli opiera się na minimalnym wpływie: ograniczonej liczbie pojazdów, dystansie wobec zwierząt, wsparciu lokalnych społeczności i ochronie siedlisk.



Fot. Anna Buzek, ZOO Poznań

## BLISKOŚĆ, KTÓRA SZKODZI

Problem zaczyna się tam, gdzie zamiast obserwacji pojawia się ingerencja. Miejsca oferujące „karmienie lwów”, „spacery z gepardami” czy pozowanie z młodymi drapieżnikami często działają w oparciu o komercyjne hodowle. Zwierzęta są rozmnażane, młode oddzielane od matek i przyzwyczajane do ludzi. Gdy przestają być atrakcyjne, trafiają m.in. do tzw. canned hunting – polowań w kontrolowanych warunkach, bez realnej szansy ucieczki.



Fot. Anna Buzek, ZOO Poznań

Podobnie wygląda kwestia wolontariatów przy dzikich zwierzętach. Istnieją rzetelne programy prowadzone przez uznane organizacje, które wspierają rehabilitację, monitoring populacji czy edukację lokalną. Problem w tym, że obok nich funkcjonuje wiele przedsięwzięć, które w praktyce generują duże zyski z opłat wolontariuszy. Młodzi ludzie płacą tysiące euro za możliwość karmienia oswojonych lwów, wierząc, że pomagają. W rzeczywistości

finansują hodowlę i dalszą komercjalizację zwierząt. Prawdziwe ośrodki rehabilitacyjne ograniczają bezpośredni kontakt z dzikimi osobnikami, bo celem jest powrót do natury, a nie budowanie relacji z turystą.

Sz szczególnie niebezpieczne są selfie z dzikimi zwierzętami – zarówno w naturze, jak i w miejscach oferujących „bliski kontakt”. Niewinne zdjęcie napędza popyt, a popyt napędza nielegalny handel. Zwierzęta są odławiane i sprzedawane jako atrakcje turystyczne. Wiele z nich nie przeżywa transportu lub pierwszych miesięcy w niewoli.



Fot. Anna Buzek, ZOO Poznań

## ŚWIADOMY WYBÓR MA ZNACZENIE

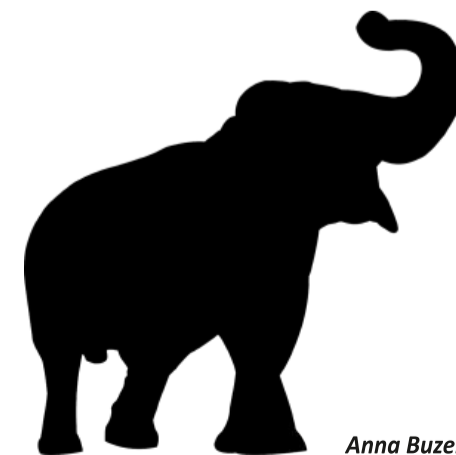
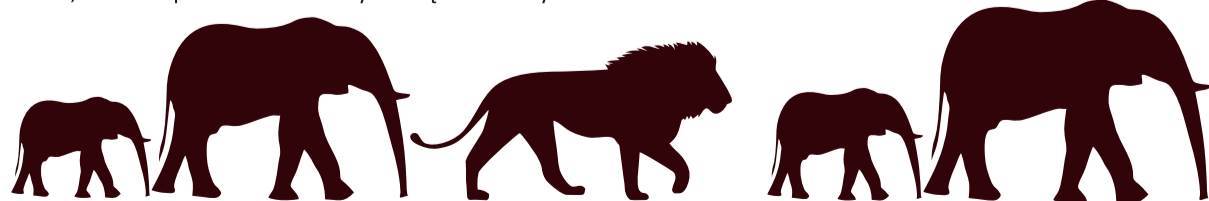
Dochody z safari i ekoturystyki realnie wspierają parki narodowe i lokalne społeczności. Warunek jest jeden: świadomy wybór.

Odpowiedzialna turystyka oznacza obserwację z dystansu, wybór operatorów inwestujących fundusze w ochronę siedlisk, rezygnację z atrakcji opartych na dotykaniu i karmieniu oraz powstrzymanie się od selfie napędzających nielegalny handel dzikimi zwierzętami. Każdy kupiony bilet i każde zrobione zdjęcie wysyłają sygnał rynkowi. Wspieramy ochronę albo eksploatację.

Afryka zachwyca i powinna zachwycać dalej w swojej dzikości i nienaruszonym charakterze. Jeśli chcemy wracać z safari z pięknymi kadrami i wspomnieniami, zadajmy, by stała za nimi realna troska o wodę, klimat, mokradła i zwierzęta. A przede wszystkim pozwólmy naturze pozostać naturą.



Fot. Anna Buzek, ZOO Poznań



Anna Buzek, ZOO Poznań

# TROPIENIE TRZEWIKODZIABA NA BAGNACH UGANDY



Tropienie trzewikodzioba na bagnach Ugandy, fot. Wojciech Kopczyk, ZOO Leśne Zacisze

**Trzewikodziób** (*Balaeniceps rex*) to jeden z najbardziej niezwykłych ptaków Afryki. Zamieszkuje rozległe bagna i mokradła Afryki Środkowo-Wschodniej, gdzie prowadzi skryty, samotniczy tryb życia. Jego znakiem rozpoznawczym jest ogromny, 25-centymetrowy, masywny dziób przypominający kształtem drewniany trzewik – to właśnie od niego pochodzi nazwa gatunku. Mimo groźnego wyglądu trzewikodziób jest cierpliwym i precyzyjnym łowcą. **Potrafi godzinami stać bez ruchu**, by w odpowiednim momencie błyskawicznie schwytać rybę. Tryb życia trzewikodzioba powoduje, że nie należy on do ptaków łatwych do wytropienia. Najlepszym miejscem do obserwacji tego gatunku jest **Mabamba Swamp nad Jeziorem Wiktorii w Ugandzie**. Tam też miałem okazję obserwować tego dostojnego ptaka. Jezioro Wiktorii, największy akwen

Afryki, bywa uznawane za jedno ze źródeł Nilu. Niewątpliwie, jest to kompleks niezwykle cennych ekosystemów wodno-błotnych, choć coraz mocniej zaburzonych i zanieczyszczonych działalnością człowieka. Wyprawa rozpoczęła się jeszcze przed świtem. Razem z lokalnym przewodnikiem, który zna te bagna jak własną kieszeń, udaliśmy się do przystani nad Jeziorem Wiktorii. Najpierw przepławialiśmy się większą drewnianą łodzią przez otwartą część akwenu, a po godzinnej podróży wśród fal wzburzonego Jeziora Wiktorii czekała nas przesiadka do znacznie mniejszej (również drewnianej) łodzi. **Tylko takie jednostki o wąskim kadłubie i niskim zanurzeniu są w stanie przeciskać się przez gęsto porośnięte bagna.** Podczas wyprawy spotykamy takie ptaki jak modrzyki, długoszyby, zimorodki, liczne gatunki czapli i kaczek. I w końcu jest - wśród roślinności udaje się dostrzec trzewikodzioba. Ptak w typowym dla siebie stylu stoi i czai się na potencjalną ofiarę. Zdaje się nie robić sobie nic z podziwiających go obserwatorów. Udaje mi się wykonać kilka ujęć aparatem. Obserwacja tak ikonicznego zwierzęcia w środowisku naturalnym zawsze jest dużym przeżyciem. Trzewikodzioby są **gatunkiem narażonym na wyginiecie**, a ich populacja jest szacowana na zaledwie 3 do 5 tysięcy osobników i sukcesywnie maleje. Są to ptaki nierozdzielnie związane z ekosystemem terenów podmokłych. Ciekawostką jest sposób chłodzenia jaj – w upalne dni ptaki przynoszą wodę w dziobie i polewają nią gniazdo. Trzewikodzioby słyną także z przenikliwego, stukającego odgłosu wydawanego dziobem, który przypomina serię strzałów z karabinu maszynowego. W ogrodach zoologicznych trzewikodzioby nie są częstymi mieszkańcami. **W Europie można zobaczyć je w zaledwie 5 ośrodkach**, a są nimi Pairi Daiza, Walsrode, Praga, Moskwa i Exmoor. Udane lęgi trzewikodzioba w zoo są wyjątkowo rzadkie – historycznie odnotowano



Trzewikodziób w ZOO Praga, fot. Wojciech Kopczyk, ZOO Leśne Zacisze

tylko trzy pisklęta wykłute w ogrodach zoologicznych. Pierwsze dwa udane lęgi miały miejsce w 2008 roku w zoo Pairi Daiza w Belgii, natomiast w 2009 roku w Zoo Tampa w USA doszło do trzeciego wykłucia.

Spotkanie z trzewikodziobem na ugandyjskich mokradłach to doświadczenie, które na długo pozostaje w pamięci. Ten niezwykle ptak jest symbolem dzikich, trudno dostępnych bagien – ekosystemów pięknych, lecz coraz bardziej zagrożonych. Ochrona terenów podmokłych oznacza nie tylko ratowanie siedlisk, ale także przyszłości gatunków tak unikatowych jak trzewikodziób.



Wojciech Kopczyk, ZOO Leśne Zacisze

## RANGER PARKU NARODOWEGO SERENGETI



**Ranger:** Cyklon

**Gatunek:** bocian czarny

**Region działania:** Północna Tanzania

**Mocne strony:** monogamia, wytrzymałość podczas migracji

**Problemy:** rozwój turystyki i rabunkowa gospodarka regionu powodują degradację siedlisk bociana czarnego i zmniejszenie liczebności populacji.



Mam na imię Cyklon, jestem rezydentem Bydgoskiego Ogrodu Zoologicznego i wspieram jeden z największych i najbardziej znanych parków narodowych świata – Park Narodowy Serengeti. Nazwa Serengeti pochodzi z języka ludności lokalnej z plemienia Masajów i oznacza „niekończące się równiny”. Obszar ten wpisany jest na listę światowego dziedzictwa UNESCO i stanowi wyjątkowy ekosystem o ogromnej bioróżnorodności. Na terenie Serengeti występują nie tylko trawiaste sawanny, ale także kępy akacjowe i zarośla oraz ekosystemy podmokłe. Mokradła i bagna mogą mieć charakter sezonowy lub trwałe, tworząc się w dolinach rzek oraz na obszarach o wolnym odpływie wód. Siedliska podmokłe to miejsce schronienia i żerowania dla wodnych i wodnolubnych gatunków do których także należę. W porze suchej tereny uwodnione stają się kluczowym źródłem wody i miejscem, do którego migrują gatunki zwierząt w poszukiwaniu korzystnych warunków do życia.

### DLACZEGO MOKRADŁA SĄ TAK WAŻNE W ŻYCIU BOCIANÓW CZARNYCH?

- Zapewniają stały dostęp do pożywienia.
- Stanowią bezpieczne miejsce żerowania.
- Umożliwiają lepsze warunki do odchowu piskląt.
- Stanowią ważne miejsca „odpoczynku” podczas migracji.



Grafika: Ewa Jakowlew, ZOO Warszawa

- Pomagają utrzymać liczebność gatunku, ze względu na trudny dostęp dla ludzi.
- Wspierają bioróżnorodność i zapewniają dostęp wody w suchej porze roku.

### CO SIĘ STANIE, GDY ZNISZCZYMY PODMOKŁE SIEDLISKA?

- Spadek przeżywalności bocianów czarnych ze względu na utratę miejsc żerowania.
- Zanik miejsc odpoczynku podczas ptasiej migracji.
- Zmniejszenie sukcesu lęgowego związane z niedostatkami pokarmu do wykarmienia piskląt.

Ogród Zoologiczny  
w Bydgoszczy



### OCHRONA PODMOKŁYCH SIEDLISK JEST BEZPOŚREDNIO ZWIĄZANA Z OCHRONĄ BOCIANA CZARNEGO.

Wraz z zanikiem bociana czarnego w siedliskach podmokłych Parku Narodowego Serengeti, nastąpi zaburzenie równowagi ekologicznej ekosystemu mokradeł, gdyż każdy z występujących tu gatunków stanowi ważny element sieci troficznej i wpływa na życie pozostałych gatunków.



Ogród Zoologiczny w Bydgoszczy

www.zoo.bydgoszcz.com

f Ogród Zoologiczny  
w Bydgoszczy

zoobydgoszcz

Ogród Zoologiczny w Bydgoszczy

tel.: +48 52 328 00 08, e-mail: zoo@myslecinek.pl

## RANGER PARKU NARODOWEGO LIUWA PŁAIN



**Ranger:** Albert

**Gatunek:** kob moczarowy

**Region działania:** Zambia

**Mocne strony:** doskonałe umiejętności pływackie

**Problemy:** budowa zapór dla elektrowni wodnych, które drastycznie zmieniają środowisko, kłusownictwo oraz polowania komercyjne, susze spowodowane zmianami klimatu.

Nazywam się Albert i jestem szefem stada kobów moczarowych w ZOO Charlotta. Mam też jeszcze jedną funkcję – jestem rangerem w Parku Narodowym Liuwa Plain w Zambii. Wizytówką tego miejsca są tereny bagienne i zalewowe. Nie brakuje tutaj ogromnych trawiastych obszarów, które są domem dla coraz mniej licznej populacji mojego gatunku. Tereny zalewowe są naszą stołówką. Aby dostać się do soczystych pędów, bardzo często brodzimy w wodzie po sam brzuch. Woda zapewnia nam także ochronę przed drapieżnikami, w przypadku zagrożenia potrafimy nawet zanurkować! Bliskość wody jest szczególnie ważna dla samic z młodymi, to one są najbardziej narażone na niebezpieczeństwo. Natura wyposaża nas w wąskie, długie i lekkie racice, które odchylają się na boki, co umożliwia nam zwinne poruszanie się po grząskim terenie. Nasz dom, czyli podmokłe

ekosystemy, są jednak bardzo wrażliwe na wszelkie zmiany. Budowa zapór wodnych zmienia gospodarkę wodną i powoduje nieodwracalną degradację tych oaz życia. Jeżeli dodamy do tego długotrwałe susze, spowodowane zmianami klimatu, oraz rolnicze przekształcanie krajobrazu, to mamy gotowy przepis na utracenie tych wyjątkowych siedlisk na zawsze.



Grafika: Ewa Jakowlew, ZOO Warszawa

### DLACZEGO MOKRADŁA SĄ TAK WAŻNE W ŻYCIU KOBÓW MOCZAROWYCH?

- Są miejscem żerowania oraz odchowu młodych.
- Są miejscem schronienia przed drapieżnikami.
- Jako tereny trudnodostępne zapewniają ochronę przed kłusownikami.

### CO SIĘ STANIE, GDY ZNISZCZYMY PODMOKŁE SIEDLISKA?

- Koby moczarowe stracą miejsce do życia.
- Konieczność życia na suchszym terenie

ZOO Charlotta 

spowoduje większą presję drapieżniczą oraz antropogeniczną.

- Utracone zasoby wodne tylko pogłębią problem suszy.

### OCHRONA PODMOKŁYCH SIEDLISK JEST BEZPOŚREDNIO ZWIĄZANA Z OCHRONĄ KOBÓW MOCZAROWYCH.

Podmokłe tereny południowej Afryki to dom kobów moczarowych. Zwierzęta te żyją na łąkach zalewowych graniczących z bagnami. Bez takich miejsc nie będzie również tych niezwykłych, pływających antylop.



ZOO i Fokarium Dolina Charlotty

 [www.zoo.charlotta.pl](http://www.zoo.charlotta.pl)

 Zoo i Fokarium Dolina Charlotty

Dział Edukacji ZOO Charlotta

tel.: 59 847 43 00, e-mail: [zoocharlotta@vp.pl](mailto:zoocharlotta@vp.pl)

## RANGER PARKU NARODOWEGO PARK NARODOWY CHOBE



**Ranger:** Sisi

**Gatunek:** sitatunga sawannowa

**Region działania:** Botswana

**Mocne strony:** zwinność i umiejętności pływackie

**Problemy:** osuszanie terenów podmokłych, rozrastanie się rolnictwa i infrastruktury oraz choroby przenoszone przez zwierzęta gospodarskie.

Mam na imię Sisi, jestem sitatungą sawannową – antylopą mokradła i mieszkanką śląskiego zoo. Moje życie od pokoleń związane jest z wodą, trzciną i rozlewiskami środkowej Afryki w Parku Narodowym Chobe w Botswanie. Zamieszkuję podmokłe sawanny i bagienne doliny rzek, gdzie krajobraz tworzy mozaikę trawiastych równin, papirusowych zarośli i sezonowo zalewanych terenów. To właśnie tam czuję się bezpieczna. Długie nogi i szeroko rozstawione racice pozwalają mi chodzić po trawiastym, miękkim, grząskim podłożu, w którym inne zwierzęta zapadają się bezradnie. Wysoka roślinność daje mi schronienie przed drapieżnikami, a woda stanowi naturalną barierę przed zagrożeniem. Mokradła są moim domem, spiżarnią i twierdzą jednocześnie. Podmokłe obszary zapewniają mi stały dostęp do świeżego jedzenia – trzcin, turzyc i młodych pędów. W porze suchej to właśnie tam najdłużej utrzymuje się wilgoć i zieleń. Mokradła są także

korytarzami ekologicznymi, które łączą rozproszone siedliska sawannowe, umożliwiając kontakt między populacjami i zachowanie różnorodności genetycznej mojego gatunku. Niestety człowiek coraz śmielej wkracza w te delikatne ekosystemy. Osuszanie bagien, budowa dróg, wypas bydła i przekształcanie mokradła w pola uprawne sprawiają, że mój świat



Grafika: Ewa Jakowlew, ZOO Warszawa

kurczy się z roku na rok. Wraz z nim zanika naturalna ochrona, jaką dawała mi woda i gęsta roślinność.

### DLACZEGO MOKRADŁA SĄ TAK WAŻNE W ŻYCIU SITATUNG SAWANNOWYCH?

- Stanowią podstawowe siedlisko życia i rozrodu.
- Zapewniają całoroczny dostęp do pokarmu i wody.
- Chronią przed drapieżnikami dzięki trudnej dostępności terenu.
- Ograniczają bezpośredni kontakt z człowiekiem i zwierzętami gospodarskimi.
- Wspierają zachowanie różnorodności genetycznej.

Śląski Ogród Zoologiczny  
w Chorzowie



### CO SIĘ STANIE, GDY ZNISZCZYMY PODMOKŁE SIEDLISKA?


- Zmniejszy się dostęp do kluczowych zasobów pokarmowych.
- Zwiększy się ryzyko chorób oraz konfliktów z ludźmi.
- Populacja sitatungi sawannowej znacznie gwałtownie spadać.

### OCHRONA PODMOKŁYCH SIEDLISK JEST BEZPOŚREDNIO ZWIĄZANA Z OCHRONĄ SITATUNG SAWANNOWYCH.

Afrykańskie mokradła nie są tylko krainą pięknego krajobrazu – są życiem. Jeśli znikną, zniknie również bezpieczna przestrzeń dla takich jak ja.



Śląski Ogród Zoologiczny

 [www.slaskiezoo.pl](http://www.slaskiezoo.pl)

 Śląski Ogród Zoologiczny  [slaskie\\_zoo](https://www.instagram.com/slaskie_zoo)

Dział Edukacji Śląskiego Zoo

tel.: 666 031 185, e-mail: [dydaktyka@slaskiezoo.pl](mailto:dydaktyka@slaskiezoo.pl)

## RANGER PARKU NARODOWEGO ETOSZY



**Ranger:** Łyszka  
**Gatunek:** warzęcha czerwonolica  
**Region działania:** Namibia  
**Mocne strony:** cierpliwość i opiekuńczość  
**Problemy:** niewłaściwa regulacja wód, budowanie tam, osuszanie mokradeł, powodują coraz większe problemy ze zdobywaniem pokarmu i znalezieniem miejsca do życia.

Z tej strony Łyszka. Na co dzień mieszkam w Gdańskim Ogródku Zoologicznym, ale działam jako ranger w Parku Narodowym Etoszy w Namibii. Jest to jeden z największych obszarów chronionych na świecie, w którym ostoję znajduje wiele gatunków zwierząt, w tym moich ptasich kuzynów. Sercem parku jest rozległe solnisko, które w porze deszczowej tętni życiem i jest kluczowym miejscem zdobywania pożywienia, odpoczynku i schadzek tysięcy moich przyjaciół. To tutaj zakładają rodziny i wychowują potomstwo. W porze suchej solnisko jest pustynią pozbawioną życia, ale wystarczy poczekać na deszcz, aby teren ten stał się bezpiecznym zakątkiem oraz źródłem wody i pokarmu. Jezioro Etosza jest jednym z niewielu miejsc, gdzie człowiek nie wpłynął jeszcze tak znacząco na ekosystem. Każda zmiana wprowadzona przez człowieka, może odciąć

dostęp zwierząt do pokarmu, miejsc lęgowych i do bezpiecznego schronienia. Rocznie park narodowy odwiedza 200 000 turystów, więc ważne jest, aby obserwowali nasz świat odpowiedzialnie. Gdy nie zachowują odpowiedniego dystansu, np. przelatują samolotami zbyt nisko, tuż nad naszymi głowami - boimy się o spokój nasz i naszych dzieci.



Grafika: Ewa Jakowlew, ZOO Warszawa

### DLACZEGO MOKRADŁA SĄ TAK WAŻNE W ŻYCIU WARZĘCH CZERWONOLICEJ?

- Są źródłem pożywienia, ponieważ jej dieta składa się z organizmów wodnych np. drobnych ryb i bezkręgowców.
- Zapewniają miejsca lęgowe i schronienie.
- Umożliwiają zachowanie różnorodności genetycznej gatunku.
- Ograniczają bliski kontakt z człowiekiem poprzez większy dystans od infrastruktury.

Gdański Ogród  
Zoologiczny



### CO SIĘ STANIE, GDY ZNISZCZYMY PODMOKŁE SIEDLISKA?

- Brak dostępu do bazy pokarmowej poprzez fragmentację siedlisk.
- Zmniejszenie liczebności populacji ptaków wodnych wskutek utraty miejsc lęgowych.
- Częstsze pożary spowodowane dłuższymi suszami, a w konsekwencji utrudniona regeneracja ekosystemu i jego obumarcie.

### OCHRONA PODMOKŁYCH SIEDLISK JEST BEZPOŚREDNIO ZWIĄZANA Z OCHRONĄ WARZĘCH CZERWONOLICZYCH.

Ochrona mokradeł Afryki jest nieodzownym elementem wsparcia warzéch czerwonolicej, które znajdują tam miejsce do lęgów, zdobywania pokarmu i bezpieczne schronienie. Zwracając uwagę na dobro ptaków wodnych, przyczyniamy się do utrzymania prawidłowego funkcjonowania terenów podmokłych.



Gdański Ogród Zoologiczny

www.zoo.gdansk.pl

f Gdański Ogród Zoologiczny zoogdansk

zoo.gdansk

zoogdansk

Dział Edukacji ZOO Gdańsk

tel.: 58 552 00 41 w.122, e-mail: edukacja@zoo.gda.pl

## RANGER PARKU NARODOWEGO ANKASA



**Ranger:** Zuzia  
**Gatunek:** krokodyl krótkopyski  
**Region działania:** Ghana  
**Mocne strony:** cierpliwość i czujność  
**Problemy:** utrata i degradacja siedlisk wodnych spowodowana wylesianiem i działalnością rolniczą oraz polowania ograniczają nasze szanse na przetrwanie.

Jestem Zuzia, krokodylica krótkopyska z Akwarium Gdyńskiego i jednocześnie ranger Parku Narodowego Ankasa w Ghanie. Podległy mi teren to wilgotne lasy tropikalne, leśne strumienie, bagna i zacienione rozlewiska, które stanowią naturalne środowisko życia mojego gatunku. Mój gatunek jest silnie związany z niewielkimi, wolno płynącymi strumieniami ukrytymi w gęstej roślinności. To właśnie nadrzeczne zarośla zapewniają nam osłonę i bezpieczne schronienie. W pobliżu wody budujemy gniazda z materiału roślinnego, w których następnie składamy jaja. W dzień zwykle odpoczywamy i staramy się nie rzucać w oczy, chowając się w wodzie lub wśród roślin. Największą aktywność wykazujemy po zmroku. W ekosystemie pełniemy istotną rolę. Nasza dieta obejmuje między innymi ryby, skorupiaki oraz inne drobne zwierzęta wodne. To sprawia, że jako drapieżniki jesteśmy częścią naturalnych zależności, które wpływają na

funkcjonowanie leśnych ekosystemów wodnych. Nasze przetrwanie jest ściśle uzależnione od zachowania wilgotnych lasów i naturalnych strumieni. Niestety degradacja środowiska, wylesianie, przekształcanie terenów pod rolnictwo oraz polowania sprawiają, że odpowiednich siedlisk jest coraz mniej.



Grafika: Ewa Jakowlew, ZOO Warszawa

### DLACZEGO MOKRADŁA SĄ TAK WAŻNE W ŻYCIU KROKODYLA KRÓTKOPYSKIEGO?

- Zapewniają bezpieczne kryjówki i miejsca odpoczynku.
- Umożliwiają skuteczne polowanie i zdobywanie pokarmu.
- Dają odpowiednie warunki do składania jaj i rozwoju młodych.
- Chronią przed przegrzaniem i utratą wilgoci.
- Tworzą stabilne środowisko o stałej dostępności wody.

### CO SIĘ STANIE, GDY ZNISZCZYMY PODMOKŁE SIEDLISKA?

- Krokodyle krótkopyskie tracą bezpieczne miejsca lęgowe i schronienia.
- Zmniejszy się dostęp do pożywienia.
- Lokalne populacje mogą gwałtownie się kurczyć.

### OCHRONA PODMOKŁYCH SIEDLISK JEST BEZPOŚREDNIO ZWIĄZANA Z OCHRONĄ KROKODYLA KRÓTKOPYSKIEGO.

Podmokłe lasy Afryki Zachodniej to naturalne środowisko życia tego gatunku. Krokodyl krótkopyski zasiedla leśne strumienie, bagna i okresowo zalewane rozlewiska ukryte w gęstej roślinności. Bez ochrony tych wilgotnych ekosystemów nie jest możliwe utrzymanie stabilnych populacji.



Akwarium Gdyńskie



Akwarium Gdyńskie MIR-PIB

www.akwarium.gdynia.pl

f Akwarium Gdyńskie akwariumgdynskie

in Akwarium Gdyńskie

Sekcja Komunikacji i Promocji

tel.: +48 587 326 623, e-mail: akwarium.info@mir.gdynia.pl

## RANCIER PARKU NARODOWEGO SERENGETI



**Ranger:** Klekuś

**Gatunek:** bocian biały

**Region działania:** Tanzania

**Mocne strony:** wytrzymałość i siła

**Problemy:** utrata naturalnych żerowisk, spowodowana intensywnym rolnictwem, osuszanie mokradeł i zarastanie łąk. Zagrożeniem są również linie energetyczne oraz nielegalny odstrzał na trasach przelotów.

Jestem Klekuś, bocian biały z Parku Dzikich Zwierząt w Kadzidłowie. Mój rewir do patrolowania to Park Narodowy Serengeti w Tanzanii. To mozaika bagien, traw i zalewowych łąk – idealne miejsce dla ptaków migrujących i miejscowych populacji bociana. Mokradła dają mi obfitość pożywienia (ryby, płazy, bezkręgowce), bezpieczne miejsca lęgowe z dala od bezpośrednich zagrożeń. Są też kluczowymi przystankami na długich trasach migracyjnych, umożliwiając odpoczynek i odzyskanie zapasów energii.

### DLACZEGO MOKRADŁA SĄ TAK WAŻNE W ŻYCIU BOCIANÓW BIAŁYCH?

- Łączą tereny lęgowe i żerowiska, umożliwiając migrację i wymianę między populacjami.
- Zapewniają bogactwo i różnorodność pokarmu.
- Dają schronienie przed drapieżnikami i działalnością

człowieka.

- Pełnią funkcję korytarzy ekologicznych między różnymi typami siedlisk.



Grafika: Ewa Jakowlew, ZOO Warszawa

### CO SIĘ STANIE, GDY ZNISZCZYMY PODMOKŁE SIEDLISKA?

- Nastąpi fragmentacja żerowisk.
- Ograniczy się dostęp do kluczowych zasobów pokarmowych i miejsc odpoczynku podczas migracji.
- Nastąpi drastyczny spadek bioróżnorodności.
- Populacje bociana białego mogą się kurczyć lub przemieścić, co zaburzy lokalne ekosystemy.

### OCHRONA PODMOKŁYCH SIEDLISK JEST BEZPOŚREDNIO ZWIĄZANA Z OCHRONĄ BOCIANÓW BIAŁYCH.

Ochrona mokradeł jest bezpośrednio związana z ochroną bociana białego i innych gatunków migracyjnych. Ich przetrwanie zależy od zachowania rozległych, połączonych ze sobą i bezpiecznych obszarów podmokłych.



Park Dzikich Zwierząt w Kadzidłowie

www.kadzidlowo-park.pl

Facebook: Park Kadzidłowo

Instagram: parkkadzidlowo

tel.: 87 425 73 65, e-mail: biuro@kadzidlowo-park.pl

## RANCIER PARKU NARODOWEGO MURCHISON FALLS



**Ranger:** Uganda

**Gatunek:** koronnik szary

**Region działania:** Uganda, Demokratyczna Republika Konga, Kenia, Zimbabwe, Mozambik, Botswana, Republika Południowej Afryki

**Mocne strony:** dostojałość i szlachetność

**Problemy:** osuszanie mokradeł, budowa tam, stosowanie pestycydów.

Mam na imię Uganda i jestem koronnikiem szarym - symbolem tego afrykańskiego kraju. Jestem też strażnikiem Parku Narodowego Murchison Falls – największego i najstarszego parku narodowego Ugandy. Noszę na głowie złotą koronę, więc budzę respekt wśród zwiedzających i innych mieszkańców parku. Ugandyjczycy umieścili mój wizerunek na fladze państwowej i na odznakach wojskowych podczas brytyjskiego panowania. Słynę z mojego dostojnego wyglądu, bardzo widowiskowego tańca godowego, a także donośnych nawoływań i głosu przypominającego trąbienie. Choć należę do rodziny żurawie, odpoczywam i sypiam na drzewach, skąd mam oko na okolicę. Moje długie tylne palce ułatwiają mi chwytanie gałęzi i zapewniają bezpieczny nocleg. W parkach narodowych nasz żywot jest bezpieczny. Niestety, poza parkami jest nas coraz mniej. Uwielbiamy tereny podmokłe, na których najłatwiej

nam zdobyć pożywienie i zakładać gniazda. Niestety ludzie zaczęli osuszać takie miejsca, przekształcać je w pastwiska, zanieczyszczać mokradła pestycydami! Nasze siedliska są degradowane i kurczą się w dramatyczny sposób! Zdarza się też, że ludzie zabierają nasze jaja i prześladowają nas kiedy czasami poszukujemy pokarmu na terenach uprawnych.



Grafika: Ewa Jakowlew, ZOO Warszawa

### DLACZEGO MOKRADŁA SĄ TAK WAŻNE W ŻYCIU KORONNIKÓW SZARYCH?

- To idealne miejsca do budowy gniazda. W okresie rozrodczym ptaki te budują dużą platformę z trawy i innych roślin na terenach podmokłych.
- Mokradła oferują bogactwo pokarmu, którego żurawie potrzebują, zwłaszcza w okresie lęgowym. Żerując w płytkiej wodzie, szukają młodych pędów, korzonków, nasion, owadów, mięczaków i innych bezkręgowców, a także płazów.

• Żurawie potrzebują spokojnych obszarów podmokłych do bezpiecznego odchowowania piskląt, woda utrudnia dostęp do nich drapieżnikom i ludziom.

### CO SIĘ STANIE, GDY ZNISZCZYMY PODMOKŁE SIEDLISKA?

- Ptaki będą zmuszone gniazdować w mniej bezpiecznych miejscach do żerowania i lęgów.
- Ich populacja będzie się zmniejszać.

### OCHRONA PODMOKŁYCH SIEDLISK JEST BEZPOŚREDNIO ZWIĄZANA Z OCHRONĄ KORONNIKÓW SZARYCH.

Ptaki te są związane z mokradłami, chętnie żerując i gniazdując na ich terenie. W porze suchej gromadzą się w pobliżu zbiorników wodnych.



Fundacja Miejski Park i Ogród Zoologiczny w Krakowie

www.zoo-krakow.pl

Facebook: ZOO Kraków

Instagram: zookrakow

Twitter: zookrakow

Sekcja Dydaktyczna Ogródu Zoologicznego w Krakowie

tel.: 12 425 35 51 w.61, e-mail: dydaktyka@zoo-krakow.pl

Ogród Zoologiczny  
w Krakowie



## RANCIER PARKU NARODOWEGO ODZALA - KOKOUA



**Ranger:** Marchewka  
**Gatunek:** bawół afrykański leśny  
**Region działania:** Demokratyczna Republika Konga  
**Mocne strony:** czujność i wytrzymałość  
**Problemy:** utrata siedlisk, kłusownictwo oraz choroby przenoszone przez zwierzęta domowe.

dostęp do zasobów niezbędnych do przetrwania. Dodatkowym zagrożeniem są choroby przenoszone przez bydło domowe, które może mieć kontakt z dzikimi populacjami.



Grafika: Ewa Jakowlew, ZOO Warszawa

### DLACZEGO NATURALNE POLANY I WILGOTNE OBSZARY SĄ TAK WAŻNE DLA BAWOŁÓW LEŚNYCH?

- Zapewniają dostęp do wody i składników mineralnych.
- Są źródłem zróżnicowanego pokarmu.
- Umożliwiają naturalne zachowania społeczne.
- Wspierają różnorodność biologiczną lasu.
- Zmniejszają ryzyko konfliktów i stresu środowiskowego.

### CO SIĘ STANIE, JEŚLI ZNISZCZYMY TE SIEDLISKA?

- Ograniczymy dostęp do kluczowych zasobów.
- Zwiększymy konkurencję i presję na populację.
- Zaburzymy równowagę całego ekosystemu leśnego.

### OCHRONA PODMOKŁYCH SIEDLISK JEST BEZPOŚREDNIO ZWIĄZANA Z OCHRONĄ BAWOŁÓW AFRYKAŃSKICH.

Ochrona lasów równikowych jest bezpośrednio związana z ochroną mojego gatunku. Bawół afrykański leśny jest ważnym elementem tego środowiska – wpływa na strukturę roślinności i uczestniczy w naturalnych procesach ekosystemowych.



Zoo Leśne Zacisze w Lisowie koło Kielc

[www.lesne-zacisze.net](http://www.lesne-zacisze.net)

[f](#) ZOO „Leśne Zacisze”

[@](#) zoolesnezacisze

## RANCIER PARKU NARODOWEGO MAPUTO



**Ranger:** Pieczara  
**Gatunek:** krocionóg olbrzymi  
**Region działania:** Mozambik  
**Mocne strony:** wytrzymały pancerz, wydzielanie substancji odstraszałej  
**Problemy:** wycinanie i fragmentacja lasów na potrzeby rolnictwa czy rozrostu osad ludzkich, zmiany klimatyczne, szczególnie nagłe spadki wilgotności oraz coraz dłuższe susze.

### DLACZEGO MOKRADŁA I ICH OBRZEŻA SĄ TAK WAŻNE W ŻYCIU KROCIONOGÓW OLBRZYMICH?

- Posiadają stabilną i wysoką wilgotność, nawet w porze suchej.
- Znajdują się tam ogromne ilości pokarmu dla detrytusozerców, czyli rozkładające się liście, martwe drewno i próchnica.



Grafika: Ewa Jakowlew, ZOO Warszawa

- Chronią przed wysoką temperaturą - wilgotne tereny wolniej się nagzewają.
- Oferują nam mnogość schronień - powalone pnie i miękką glebę, w której można się zakopać.
- Zapewniają naturalne schronienie przed działalnością człowieka.
- Doprecyzujemy, że nie żyjemy bezpośrednio w wodzie, ani na terenach stale zalanych, ale obrzeża mokradeł to jedne z najważniejszych miejsc dla wszystkich krocionogów olbrzymich.

### CO SIĘ STANIE, GDY ZNISZCZYMY PODMOKŁE SIEDLISKA?

- Ma to realny wpływ na populację krocionogów, co może uruchomić efekt kaskadowy w całym łańcuchu troficznym. Spowoduje to wolniejszy rozkład materii organicznej, uboższą glebę oraz słabszy wzrost roślin.
- Teren stanie się bardziej podatny na pożary.
- Stracimy jedne z najbardziej różnorodnych biologicznie środowisk.

### OCHRONA PODMOKŁYCH SIEDLISK JEST BEZPOŚREDNIO ZWIĄZANA Z OCHRONĄ KROCIONOGÓW OLBRZYMICH.

Ostatnie badania wykazały, że krocionogi olbrzymie przyczyniają się do recyklingu składników odżywczych w lasach tropikalnych, poprzez metanogenezę w mikrobiocie jelitowej, co wspomaga rozkład materii roślinnej i obieg węgla.



Ogród Zoologiczny w Lubinie

[www.zoolubin.pl](http://www.zoolubin.pl)

[f](#) ZOO Lubin - Ogród Zoologiczny w Lubinie

[@](#) zoolubin  
[🎵](#) zoolubin

Dział Edukacji ZOO Lubin

tel.: 534 979 776, e-mail: sekretariat@zoolubin.pl

Jestem Pieczara, najdłuższy bezkręgowiec w lubińskim zoo oraz ranger w Parku Narodowym Maputo w Mozambiku. Na jego obszarze panuje klimat subtropikalny. Znajdziecie tutaj piaszczyste plaże, mokradła, jeziora, sawanny i lasy przybrzeżne. W przypadku zagrożenia, zwijamy się w spiralę i wydzielamy substancję odstraszałającą. Ciecz ta nieprzyjemnie pachnie i powoduje u niektórych uczulenie. Trzeba uważać, aby nie dostała się do ust lub oczu. Unikamy intensywnego słońca. Schronienia szukamy pod liśćmi, spróchniałym drewnem, gdzieś w pobliżu mokradeł, ale nie bezpośrednio na ich terenie. Taka okolica jest idealna dla naszego życia, ponieważ potrzebujemy sporej wilgotności powietrza, a ze względu na naszą budowę ciała i fizjologię - nie możemy mieć bezpośredniego kontaktu z wodą. Oddychamy przez tchawki na bokach ciała, których pod żadnym pozorem nie możemy zalać.

## RANGER PARKU NARODOWEGO KRUGERA



**Ranger:** Jenga

**Gatunek:** waruga

**Region działania:** Republika Południowej Afryki

**Mocne strony:** cierpliwość, spryt i doskonały kamuflaż

**Problemy:** osuszanie mokradł, nieprzemysłana regulacja rzek, zanieczyszczenie wód oraz intensywna turystyka zakłócają nasze miejsca żerowania i lęgowiska.

Jestem Jenga, waruga mieszkająca w łódzkim ogrodzie zoologicznym i jednocześnie ranger Parku Narodowego Krugera w Republice Południowej Afryki. Czuwam nad terenami, gdzie rzeki rozlewają się szeroko, a sezonowe mokradła tętnią życiem. To właśnie tu znajdujemy pożywienie i bezpieczne miejsca na gniazda – z dala od nadmiernego hałasu i ruchu człowieka. Rozlewiska, bagna i brzegi rzek to dla nas prawdziwy raj. Płazy, drobne ryby, owady i skorupiaki stanowią podstawę naszego menu. Mokradła chronią nas również przed skrajnymi warunkami pogodowymi – w porze suszy są ostatnimi miejscami, gdzie wciąż możemy znaleźć wodę, a w porze deszczowej zapewniają rozległe, spokojne tereny do żerowania. Słymiemy także z niezwykłych, ogromnych gniazd. Budujemy kopolaste konstrukcje z gałęzi, traw i liści. Takie gniazdo może ważyć kilkadziesiąt kilogramów i służyć nam przez

wiele lat – bywa, że korzystają z niego także inne ptaki czy drobne ssaki. Dobra kryjówka to dla nas kwestia bezpieczeństwa i spokoju w okresie lęgowym. Moje imię Jenga, które wywodzi się z języka suahili i oznacza „budować”, idealnie nawiązuje do naszej misternej pracy włożonej przy budowaniu gniazda. Niestety krajobraz zmienia się zbyt szybko. Osuszanie



Grafika: Ewa Jakowlew, ZOO Warszawa

terenów podmokłych, nieprzemysłana regulacja cieków wodnych i zanieczyszczanie wód sprawiają, że znikają nasze naturalne miejsca żerowania oraz lęgów. Coraz częściej jesteśmy zmuszeni szukać pożywienia w pobliżu ludzkich siedzib, co zwiększa ryzyko interakcji z człowiekiem oraz stworzoną przez niego infrastrukturą, a także niepotrzebnego stresu.

### DLACZEGO MOKRADŁA SĄ TAK WAŻNE W ŻYCIU WARUGI?

- Zapewniają obfitość pożywienia.

- Są bezpiecznymi miejscami bytowania i gniazdowania.
- Zapewniają dostęp do wody w porze suchej.
- Łagodzą skutki skrajnych zjawisk pogodowych.
- Wspierają różnorodność biologiczną, od której zależy nasz gatunek.

### CO SIĘ STANIE, GDY ZNISZCZYMY PODMOKŁE SIEDLISKA?

- Spadnie dostępność pokarmu.
- Znikną bezpieczne miejsca lęgowe.
- Ptaki będą zmuszone przenosić się bliżej ludzi.
- Zaburzona zostanie równowaga całych ekosystemów wodnych.

### OCHRONA PODMOKŁYCH SIEDLISK JEST BEZPOŚREDNIO ZWIĄZANA Z OCHRONĄ WARUG.

Ochrona mokradł jest bezpośrednio związana z ochroną warug oraz wielu innych gatunków ptaków, płazów i ryb. Dlatego tereny podmokłe Afryki Południowej, doliny rzek i sezonowe rozlewiska w Narodowym Parku Krugera odgrywają kluczową rolę w przetrwaniu warug – to tam znajdują pożywienie, schronienie i warunki do rozrodu.

Orientarium ZOO Łódź

www.orientarium.lodz.pl

f Orientarium ZOO Łódź



loddzoo



zoolodz

Dział Edukacji Orientarium ZOO Łódź

tel.: 601 806 182, e-mail: edukacja@zoo.lodz.pl

## RANGER PARKU NARODOWEGO MURCHISON FALLS



**Ranger:** Dixie i Pixie

**Gatunek:** dzikan rzeczny

**Region działania:** Gabon

**Mocne strony:** czujność i zwinność

**Problemy:** działalność człowieka i rolnictwo powodują fragmentację siedlisk oraz zwiększają ryzyko przenoszenia chorób od ludzi.

Jesteśmy Dixie i Pixie, dwie samice dzikana rzeczno i ambasadorki Zoo Opole, pełniące rolę strażniczek Parku Narodowego N'Lope w Gabonie. Nasz teren obejmuje rzeki, bagna i lasy zalewowe, które tworzą bezpieczne schronienie dla nas i wielu innych gatunków zagrożonych wyginięciem. Podmokłe obszary dostarczają pokarmu, umożliwiają poruszanie się między fragmentami lasu i chronią przed drapieżnikami oraz ingerencją człowieka. Dzięki nim możemy korzystać z korytarzy ekologicznych, co pozwala zachować kontakt między różnymi grupami dzikanów rzecznych.

Niestety, człowiek wywiera na nas ogromną presję. Budowa dróg, osuszanie bagien i rozwój rolnictwa gwałtownie zmniejszają powierzchnię naszych siedlisk i utrudniają naturalne przemieszczanie się. Coraz częstszy kontakt z ludźmi zwiększa też ryzyko

przenoszenia chorób i patogenów odzwierzęcych, co stanowi poważne zagrożenie dla naszego zdrowia.

### DLACZEGO MOKRADŁA SĄ TAK WAŻNE W ŻYCIU DZIKÓW RZECZNYCH?

- Łączą rozproszone fragmenty lasów i bagien.
- Pozwalają grupom dzikanów zachować kontakt



Grafika: Ewa Jakowlew, ZOO Warszawa

i wymianę genetyczną.

- Ograniczają izolację spowodowaną wycinką drzew i budową dróg.
- Są mniej dostępne dla ludzi, zapewniając zwierzętom bezpieczne schronienie.
- Chronią przed chorobami przenoszonymi przez ludzi i zwierzęta hodowlane.
- Zapewniają wodę i różnorodne pożywienie przez cały rok.

### CO SIĘ STANIE, GDY ZNISZCZYMY PODMOKŁE SIEDLISKA?

- Nastąpi fragmentacja siedlisk i utrata naturalnych połączeń między grupami.
- Ograniczenie dostępu do kluczowych źródeł pożywienia i wody.
- Większe ryzyko kontaktu z ludźmi i patogenami.

### OCHRONA PODMOKŁYCH SIEDLISK JEST BEZPOŚREDNIO ZWIĄZANA Z OCHRONĄ DZIKÓW RZECZNYCH.

Ochrona mokradł jest zatem niezbędna do przetrwania dzikanów rzecznych. Park Narodowy N'Lope, z jego lasami zalewowymi, bagiennymi terenami, bujną roślinnością oraz okresowo zalewanymi dolinami rzeki Lope, stanowi dla nich bezpieczny dom i podstawę życia.



Miejski Ogród Zoologiczny w Opolu

www.zoo.opole.pl

f ZOO Opole



zoo.opole



zoo.opole

tel.: 77 454 15 21, 661 357 878, e-mail: zoo@zoo.opole.pl

Orientarium ZOO Łódź



ZOO Opole



## RANCER PARKU NARODOWEGO KIANG WEST



**Ranger:** Bruno

**Gatunek:** prapłetwiec brunatny

**Region działania:** Gambia

**Mocne strony:** cierpliwość i wytrwałość

**Problemy:** presja człowieka oraz zmiany klimatyczne, które wpływają na degradację ekosystemu.

Nazywam się Bruno i jestem prapłetwem brunatnym z plockiego ZOO. Pełnię również funkcję strażnika w Parku Narodowym Kiang West. To miejsce, gdzie potężna rzeka Gambia spotyka się z suchym lądem, tworząc jeden z najbardziej fascynujących ekosystemów Afryki Zachodniej. Serce parku stanowią namorzyny, których splątane korzenie tworzą podwodny labirynt. To także rozległe wilgotne sawanny i suche lasy liściaste. Park jest domem dla wielu gatunków ssaków, w tym galago, sitatungi, czy manata. Mieszkające tu ptaki to rybożer afrykański, kraska abisyńska oraz różne gatunki zimorodków i czapli. Ta różnorodność sprawia, że Kiang West jest jednym z najważniejszych bastionów bioróżnorodności w regionie, ale jednocześnie czyni go niezwykle kruchym ekosystemem. Najpoważniejszym problemem, z którym się mierzymy, jest postępujące

wylesianie oraz pożary. Wycinanie drzew na opał lub pod uprawy rolne sprawia, że pozbawiona ochrony gleba podczas gwałtownych deszczów spływa prosto do strumieni, powodując ich zamulanie. Pożary często wzniesane są celowo – wypalane są grunty pod rolnictwo. Dodatkowym ciężarem jest kłusownictwo, zarówno na lądzie jak i w wodzie.



Grafika: Ewa Jakowlew, ZOO Warszawa

### DLACZEGO MOKRADŁA SĄ TAK WAŻNE W ŻYCIU PRAPŁETWCA BRUNATNEGO?

- Umożliwiają rozród oraz zwiększają zmienność genetyczną populacji.
- Zapewniają bezpieczne warunki dla rozwoju narybku.
- Są trudniej dostępne dla ludzi, dzięki czemu są skutecznym schronieniem przed kłusownikami.

### CO SIĘ STANIE, GDY ZNISZCZYMY PODMOKŁE SIEDLISKA?

- Zanikną naturalne korytarze migracyjne zwierząt.
- Utracimy naturalny magazyn węgla i wody.
- Pola ryżowe i pastwiska dla zwierząt zniszczą unikatowy ekosystem.

### OCHRONA PODMOKŁYCH SIEDLISK JEST BEZPOŚREDNIO ZWIĄZANA Z OCHRONĄ PRAPŁETWCA BRUNATNEGO.

Gatunek ten przetrwał blisko 400 milionów lat i bywa określany jako "żywa skamieniałość". Jego unikalną cechą jest zdolność do estywacji. Bruno może spać nawet przez kilka lat czekając na powrót deszczu. Niestety inne zwierzęta nie są tak odporne na brak wody. Mokradła takie jak w Kiang West to „nerki” Afryki. Działają jak gąbka, która magazynuje wodę w czasie powodzi i oddaje ją w okresach suszy. Namorzyny są niezrównane w zatrzymywaniu dwutlenku węgla – realnie wpływając na hamowanie ocieplenia klimatu.

Miejski Ogród Zoologiczny w Płocku

www.zoo.plock.pl

ZOO Płock

zoo\_plock

zoo.plock

Dział Edukacji i Promocji

tel.: 24 366 05 17, e-mail: edukacja@zoo.plock.pl

## RANCER PARKU NARODOWEGO TAI



**Ranger:** Ayo

**Gatunek:** gerez białobroda

**Region działania:** Wybrzeże Kości Słoniowej

**Mocne strony:** zwinność, czujność i spostrzegawczość

**Problemy:** nielegalna wycinka drzew, presja rolnictwa i kłusownictwo zagrażają naszym lasom i bezpieczeństwu stada.

Jestem Ayo, członek grupy gerez białobrodych z ZOO w Poznaniu i jednocześnie ranger Parku Narodowego Tai. Moje terytorium to jeden z ostatnich pierwotnych lasów deszczowych Afryki Zachodniej – wilgotny, równikowy ekosystem pełen potężnych drzew, lian i gęstego podszytu. Rośnie tu ponad 1300 gatunków roślin, a wiele z nich nie występuje nigdzie indziej na świecie. To właśnie one zapewniają nam przetrwanie – liście, kwiaty i owoce stanowią podstawę naszej diety. Żyjemy wysoko w koronach drzew. Sprawnie przemieszczamy się między gałęziami, wybieramy najświeższe liście i odpoczywamy w cieniu, czujnie obserwując otoczenie. Zwarty, wielopiętrowy drzewostan pozwala nam unikać schodzenia na ziemię, a jednocześnie utrzymywać kontakt z sąsiednimi grupami. Niestety tempo zmian jest szybsze niż nasza zdolność do adaptacji. Miejsce naturalnych drzewostanów zajmują plantacje i kopalnie, a presja

łowiecka nie ustaje nawet na terenach chronionych. Dawniej ciągły obszar leśny rozpada się na odizolowane fragmenty. W ciągu ostatnich 30 lat liczebność naszego gatunku zmniejszyła się o ponad połowę, a w wielu rezerwach zostaliśmy już tylko wspomnieniem.



Grafika: Ewa Jakowlew, ZOO Warszawa

### DLACZEGO LASY DESZCZOWE I PODMOKŁE DOLINY TAI SĄ TAK WAŻNE W ŻYCIU GEREZ BIAŁOBRODOWYCH?

- Tworzą ciągły, wielopiętrowy las umożliwiający przemieszczanie się w koronach drzew.
- Zapewniają stały dostęp do młodych liści, które stanowią podstawę diety gerez białobrodych.
- Łączą fragmenty siedlisk poprzez doliny rzeczne i okresowo podmokłe obszary.
- Utrudniają dostęp ludziom, stanowiąc naturalną barierę przed kłusownictwem i pozwalają

utrzymywać kontakt między grupami.

- Stabilizują mikroklimat i dostęp do wody w porze suchej.
- Ograniczają stres i ryzyko kontaktu z patogenami przenoszonymi przez ludzi.

### CO SIĘ STANIE, GDY ZNIKĄ WILGOTNE I PODMOKŁE FRAGMENTY LASU?

- Las rozpadnie się na izolowane wyspy, między którymi trudno będzie się przemieszczać zwierzętom.
- Grupy utracą kontakt, a różnorodność genetyczna zacznie się zmniejszać.
- Znikną drzewa dostarczające kluczowego pokarmu.
- Zwiększy się kontakt z człowiekiem i ryzyko kłusownictwa.
- Populacja gerez białobrodych będzie nadal się zmniejszać.



Ogród Zoologiczny w Poznaniu

www.zoo.poznan.pl

ZOO Poznań - Official Site zoopoznan

Dział Edukacji Nowe ZOO Poznań

tel.: 61 872 07 73, e-mail: ddnowezoo@zoo.poznan.pl

Dział Edukacji Stare ZOO Poznań

tel.: 61 873 39 75, e-mail: ddstarezoo@zoo.poznan.pl

ZOO Poznań



## RANCER PARKU NARODOWEGO PENDJARI



**Ranger:** Buffon  
**Gatunek:** turak zielonoczubny  
**Region działania:** Benin  
**Mocne strony:** niezwykła czujność  
**Problemy:** rosnąca presja rolnicza i ekspansja terenów uprawnych prowadzą do zajmowania ziemi wokół i częściowo wewnątrz parku, co zmniejsza obszar naturalnych siedlisk, a kłusownictwo dodatkowo destabilizuje jego ekosystemy.

Jestem Buffon, jeden z przedstawicieli turaków w Ogrórze Zoobotanicznym w Toruniu i jednocześnie ranger w Parku Narodowym Pendjari (Benin). Podległy mi teren jest unikalnym korytarzem ekologicznym między suchymi łąkami Afryki Zachodniej, a jej bardziej wilgotnymi regionami, zaś zróżnicowany krajobraz parku obejmujący sawanny, lasy i mokradła, tworzy siedliska dla szerokiej gamy gatunków. Kluczowym źródłem wody dla fauny i flory podległego mi obszaru jest rzeka Pendjari. Przylegające do niej tereny zalewowe, w porze bezdeszczowej stają się suchymi, pylistymi równinami, a tworzące się w ich zagłębieniach okresowe stawy i jeziora stanowią sezonowe tereny podmokłe i stają się głównymi wodopojami dla żyjących tu zwierząt.

### DLACZEGO MOKRADŁA SĄ TAK WAŻNE W ŻYCIU TURAKÓW ZIELONOCZUBYCH?

- Sprzyjają wzrostowi roślin owocujących, zapewniając gatunkowi stały dostęp do pokarmu, a ptaki zjadając owoce umożliwiają rozsiewanie nasion i odnowę roślinności.



Grafika: Ewa Jakowlew, ZOO Warszawa

- Zapewniają schronienie i miejsca lęgowe.
- Zapewniają dostęp do wody w okresie suszy.

### CO SIĘ STANIE, GDY ZNISZCZYMY PODMOKŁE SIEDLISKA?

- Zmieni się struktura roślinności.
- Nastąpi ograniczenie źródeł pokarmu i wody.
- Nastąpi zmniejszenie bezpiecznych miejsc schronienia i gniazdowania.

### OCHRONA PODMOKŁYCH SIEDLISK JEST BEZPOŚREDNIO ZWIĄZANA Z OCHRONĄ TURAKÓW ZIELONOCZUBYCH.

Siedliskiem turaków zielonoczubych są lasy galeriowe. Ich ochrona ma bezpośredni wpływ na populację tego gatunku, ponieważ jest on silnie związany z drzewami – w ich koronach żeruje, odpoczywa i zakłada gniazda. Lasy galeriowe dostarczają turakom pokarmu w postaci owoców, młodych pędów i kwiatów, a także zapewniają schronienie przed drapieżnikami oraz niekorzystnymi warunkami środowiska. Zmniejszanie powierzchni lasów oraz ich fragmentacja prowadzą do rozdrobnienia siedlisk i izolacji poszczególnych grup ptaków. W konsekwencji dochodzi do ograniczenia wymiany genetycznej między populacjami, co może powodować ich osłabienie genetyczne, mniejszą odporność na choroby i zmiany środowiskowe, a ostatecznie – spadek liczebności gatunku. Dlatego ochrona lasów galeriowych jest kluczowa dla zachowania stabilnej i zdrowej populacji turaka zielonoczubego.

#### Ogród Zoobotaniczny w Toruniu

www.zoo.torun.pl

f Ogród Zoobotaniczny w Toruniu

Instagram Ogród Zoobotaniczny w Toruniu

#### Dział Dydaktyczno - Promocyjny ZOO Toruń

tel.: 506 970 996, e-mail: dydaktyka@zoo.torun.pl

## RANCER PARKU NARODOWEGO NOUABALÉ NDOKI



**Ranger:** N'Irale  
**Gatunek:** goryl nizinny zachodni  
**Region działania:** Demokratyczna Republika Konga  
**Mocne strony:** siła i opanowanie  
**Problemy:** ekspansywni turyści naruszają naszą przestrzeń i mogą być nośicielami chorób zakaźnych oraz patogenów odzwierzęcych, które stanowią realne zagrożenie dla naszego zdrowia i życia.

Jestem N'Irale, członkini gorylowego stada w Warszawskim ZOO i jednocześnie ranger w Parku Narodowym Nouabalé-Ndoki (Republika Konga). Podległy mi teren jest mozaiką lasów suchych, bagiennych i zalewowych, stanowi idealne schronienie dla zagrożonych wyginięciem populacji mojego gatunku. Mokradła zapewniają nam różnorodność pokarmów, szczególnie w okresie niedoboru owoców, zabezpieczają nas przed brakiem wody w okresie suszy oraz stanowią doskonałą barierę przed ludźmi, a kłusownikami w szczególności. Podmokłe obszary to swoiste korytarze ekologiczne między poszczególnymi ekosystemami leśnymi, dzięki czemu poszczególne populacje goryli mogą się ze sobą kontaktować i krzyżować. Niestety ludzie wywierają katastrofalny wpływ na kondycję terenów podmokłych. Osuszanie bagien, ekspansja rolnicza, budowanie dróg sprawiają, że nasze siedliska kurczą się w dramatyczny sposób.

### DLACZEGO MOKRADŁA SĄ TAK WAŻNE W ŻYCIU GORYLI NIZINNYCH ZACHODNICH?

- Łączą fragmenty lasów.
- Ograniczają izolację siedlisk spowodowaną wycinką lasów i budową dróg.



Grafika: Ewa Jakowlew, ZOO Warszawa

- Są trudniej dostępne dla ludzi, dzięki czemu są skutecznym schronieniem przed kłusownikami i turystami.
- Zapewniają naturalne schronienie przed działalnością człowieka.
- Zmniejszają ryzyko kontaktu z patogenami przenoszonymi przez ludzi.

### CO SIĘ STANIE, GDY ZNISZCZYMY PODMOKŁE SIEDLISKA?

- Nastąpi fragmentacja siedlisk i przerwanie szlaków komunikacyjnych.
- Ograniczy się dostęp do kluczowych zasobów.

- Może zwiększyć się kontakt goryli z ludźmi.

### OCHRONA PODMOKŁYCH SIEDLISK JEST BEZPOŚREDNIO ZWIĄZANA Z OCHRONĄ GORYLI NIZINNYCH.

Podmokłe siedliska równikowej Afryki odgrywają kluczową rolę w życiu goryli nizinnych zachodnich, ponieważ ich siedliska to lasy zalewowe i bagiennne, mokradła z palmami rafii, oraz okresowo zalewane obszary w dorzeczu Konga i Ogowe.



#### Miejski Ogród Zoologiczny im. Antoniny i Jana Żabińskich w Warszawie

www.zoo.waw.pl

f Warszawskie ZOO

in Warszawskie ZOO

Instagram zoo\_warszawa

TikTok zoo\_warszawa

#### Dział Edukacji ZOO Warszawa

tel.: 22 619 40 41 wew.179, e-mail: edukacja@zoo.waw.pl

Miejski Ogród Zoologiczny  
im. Antoniny i Jana Żabińskich  
w Warszawie



## RANCIER PARKU NARODOWEGO DELTA DU SALOUM



**Ranger:** Armstrong

**Gatunek:** manat

**Region działania:** Senegal

**Mocne strony:** łagodność, wytrwałość w dalekich migracjach i doskonały słuch

**Problemy:** kłusownictwo, przyłów w sieciach rybackich, zmiany klimatyczne oraz regulacja rzek i budowa tam, które niszczą szlaki migracyjne i dostęp do słodkiej wody.



Jestem Armstrong, manat i ranger w Parku Narodowym Delta du Saloum – miejscu, gdzie rzeki spotykają się z oceanem, tworząc labirynt setek wysp i kanałów. To królestwo słonej i słodkiej wody jest kluczowe dla przetrwania mojego gatunku, a Delta du Saloum to jeden z naszych najważniejszych domów w Afryce Zachodniej. Wraz z ZOO Wrocław i Fundacją DODO działamy na rzecz ochrony tych terenów. Choć region ten był dotknięty konfliktami, dziś walczymy o to, by lokalne społeczności dostrzegły w nas swój skarb. Moim zadaniem jest pomoc ludziom w zrozumieniu, że żywy manat w delcie to szansa na lepsze życie dzięki turystyce, a nie cel kłusowniczy. Dzięki budowie wież obserwacyjnych i edukacji, turyści mogą podziwiać nas oraz towarzyszące nam delfiny, co daje mieszkańcom stabilne źródło utrzymania, bez niszczenia przyrody.

### DLACZEGO MOKRADŁA SĄ TAK WAŻNE W ŻYCIU MANATÓW?

- Tworzą korytarze komunikacyjne umożliwiające migracje i kontakt między populacjami.
- Chronią łąki traw morskich i roślinność przybrzeżną, które są głównym pokarmem manatów.



Grafika: Ewa Jakowlew, ZOO Warszawa

- Gęste korzenie namorzynów stanowią bezpieczne schronienie dla młodych osobników przed drapieżnikami i silnym nurtem.
- Zapewniają niezbędne źródła słodkiej wody pitnej, w zasolonym środowisku delty.
- Stanowią naturalną barierę, która ogranicza dostęp kłusowników do żerowisk.

### CO SIĘ STANIE, GDY ZNISZCZYMY PODMOKŁE SIEDLISKA?

- Nastąpi izolacja populacji i przerwanie szlaków migracyjnych, co uniemożliwi przetrwanie gatunku.
- Manaty stracą dostęp do bazy pokarmowej oraz bezpiecznych miejsc do odpoczynku i rozrodu.
- Zwiększy się ryzyko bezpośredniego kontaktu z ludźmi i narażenie na kłusownictwo.
- Degradacja delty doprowadzi do zniknięcia innych gatunków, takich jak delfiny, co zniszczy potencjał turystyczny regionu.

### OCHRONA PODMOKŁYCH SIEDLISK JEST BEZPOŚREDNIO ZWIĄZANA Z OCHRONĄ MANATÓW.

Ochrona terenów podmokłych w Afryce Zachodniej jest nierozdzielnie związana z przetrwaniem manatów. Wsparcie płynące z Wrocławia pozwala na odbudowę centrów ochrony, które mają stać się fundamentem nowoczesnej ekoturystyki w Senegalu.

**ZOO Wrocław**

[www.zoo.wroclaw.pl](http://www.zoo.wroclaw.pl)

[f](#) ZOO Wrocław

[@](#) zoowroclaw

**Sekcja Edukacji ZOO Wrocław**

tel.: 48 71 340 71 09, e-mail: zoo-edukacja@zoo.wroc.pl

## RANCIER PARKU NARODOWEGO SAPO



**Ranger:** Fupi

**Gatunek:** hipopotam karłowaty

**Region działania:** Liberia

**Mocne strony:** unikalne cechy adaptacyjne

**Problemy:** wylesianie, ekspansja rolnictwa oraz nielegalne wydobycie surowców, a także liczne konflikty zbrojne.



Jestem Fupi – hipopotam karłowaty, od jedenastu lat mieszkam w zamojskim ZOO. Na pierwszy rzut oka wyglądam na spokojną, nieco nieśmiałą mieszkankę tego ogrodu. Niewielu jednak wie, że pełnię niezwykle ważną rolę: jestem rangerem w Parku Narodowym Sapo w Afryce Zachodniej (Liberia). Mój rewir obejmuje rozległe lasy, rzeki i mokradła, które są kluczowe dla przetrwania wielu zagrożonych gatunków zwierząt, w tym również dla mnie. Mokradła są dla nas bardzo ważne, ponieważ zapewniają nam miejsce do życia, schronienie i dostęp do pożywienia. Potrzebujemy wilgotnego środowiska, aby chronić skórę przed wysychaniem i przegrzaniem, dlatego często przebywamy w wodzie lub błocie. Gęsta roślinność pomaga nam ukryć się przed drapieżnikami i bezpiecznie odchowwać młode. Na terenach podmokłych znajdują się naturalne ścieżki ułatwiające przemieszczanie się na żerowiska.

Największym wyzwaniem dla hipopotamów karłowatych nie są drapieżniki, lecz ludzie i zmieniające się środowisko.

### DLACZEGO MOKRADŁA SĄ TAK WAŻNE W ŻYCIU HIPOPOTAMÓW KARŁOWATYCH?

- Łączą izolowane fragmenty lasów, ułatwiając



Grafika: Ewa Jakowlew, ZOO Warszawa

- przemieszczanie się.
- Stanowią trudno dostępne schronienie przed kłusownikami i drapieżnikami.
- Zapewniają niezbędne warunki do życia: umożliwiają termoregulację i nawilżenie wrażliwej skóry.
- Zapewniają stały dostęp do wody, co jest istotne dla ich cyklu życiowego.

### CO SIĘ STANIE, GDY ZNISZCZYMY PODMOKŁE SIEDLISKA?

- Nastąpi utrata siedlisk ze skutkiem przymusowej migracji.

- Ograniczy się dostęp do schronienia i pożywienia.
- Hipopotamy staną się bardziej narażone na stres, choroby i kontakt z ludźmi, co może prowadzić do spadku liczebności całego gatunku.

### OCHRONA PODMOKŁYCH SIEDLISK JEST BEZPOŚREDNIO ZWIĄZANA Z OCHRONĄ HIPOPOTAMÓW KARŁOWATYCH.

Ochrona podmokłych lasów deszczowych Afryki Zachodniej jest kluczowa dla przetrwania hipopotamów karłowatych. Degradacja tych siedlisk przez plantacje, nielegalny wyręb oraz wydobycie złota drastycznie zmniejsza ich populację, która na wolności liczy już tylko ok. 2500 osobników. Mokradła to nie bezużyteczne bagna – to miejsca, które chronią wodę, klimat i życie na naszej planecie.



**Ogród Zoologiczny im. Stefana Milera w Zamościu**

[www.zoo.zamosc.pl](http://www.zoo.zamosc.pl)

[f](#) ZOO Zamość

[@](#) zoo\_zamosc

**Dział Edukacji ZOO Zamość**

tel.: 84 639 34 79, e-mail: edukacja@zoo.zamosc.pl

## STRAŻNICY SAWANNY I LASÓW DESZCZOWYCH JAK POLSKIE OGRODY ZOOLOGICZNE RATUJĄ ZAGROŻONE GATUNKI AFRYKI?



Ogrody Zoologiczne ratują ginące gatunki na kilka różnych sposobów. Obok hodowli i kroczącej za nią krok w krok edukacji przyrodniczej, bardzo ważną formą jest ochrona gatunków w miejscu ich naturalnego występowania (*in situ*). Na czym to polega? Przede wszystkim na ochronie ich siedlisk.



Jest to możliwe dzięki edukacji miejscowej ludności, finansowemu wspieraniu jej codzienności, tak by bezpieczny byt nie zmuszał do nielegalnych polowań, wycięcia lasów czy eksploatacji złóż, a tym samym do niszczenia naturalnych ekosystemów. Niezwykle ważne jest dofinansowywanie programów reintrodukcji zagrożonych gatunków, tworzenie i monitorowanie rezerwatów. Najważniejsze jest jednak to, by miejscowa ludność widziała wymierne korzyści w ochronie zwierząt, z którymi współegzystuje na danym obszarze.



Lokalna społeczność z organizacji GRACE wspierająca ochronę goryli Grauera w Demokratycznej Republice Konga, fot. Fundacja PANDA

Obok wielu naukowych instytucji i organizacji pozarządowych, ogromne pole do popisu w dziedzinie ochrony zagrożonych gatunków *in situ* mają właśnie Ogrody Zoologiczne. Jest to działalność, z której nie zdaje sobie sprawy większość odwiedzających ZOO gości, niemniej jednak to bardzo ważna i przynosząca wymierne efekty praca. A zatem współczesne ogrody zoologiczne to nie tylko miejsca edukacji i rekreacji. W obliczu kryzysu bioróżnorodności stały się centrami realnej ochrony przyrody, prowadząc działania *in situ* – bezpośrednio w naturalnych siedliskach zwierząt.

### W JAKICH PROJEKTACH UCZESTNICZĄ POLSKIE OGRODY ZOOLOGICZNE?

Polskie placówki – warszawska, wrocławska i gdańska – poprzez fundacje PANDA, DODO i LYNX wspierają ochronę zagrożonych gatunków w Afryce.



Matka goryla Grauera z młodym w afrykańskim rezerwacie wspieranym przez Fundację Panda, fot. Fundacja PANDA

Fundacja PANDA z Warszawskiego ZOO koncentruje się na ochronie goryli Grauera w Demokratycznej Republice Konga (DRK). W ciągu dwóch dekad ich populacja spadła o niemal 80%. Jednym z głównych zagrożeń jest wydobycie koltanu i złota – surowców wykorzystywanych w elektronice. Nielegalne kopalnie niszczą siedliska, a goryle padają ofiarą kłusowników. PANDA współpracuje z organizacją GRACE, prowadzącą sanktuarium dla osieroconych młodych. W Polsce fundacja zbiera stare telefony – ich recykling ogranicza presję na wydobycie surowców z DRK.



Słonie przy wodopoju w rezerwacie w RPA, fot. Fundacja PANDA

Drugim obszarem działań jest ochrona słońi afrykańskich. PANDA wspiera projekt The Black Mambas – kobiecego oddziału antyklusowniczy, patrolujący rezerwat w Republice Południowej Afryki. Fundusze przeznaczone są na sprzęt, fotopułapki i mobilne ogrodzenia solarne, które zmniejszają konflikty między ludźmi i słońiami.



Fundacja DODO przy ZOO Wrocław prowadzi szerokie działania na całym kontynencie. Przy współpracy z Ocap Conservation Project wspiera ochronę okapi w Republice Demokratycznej Konga, finansowaną m.in. dzięki akcji recyklingu telefonów.



Rengersi z Ocap Conservation Project wspierani przez Fundację DODO, fot. Fundacja DODO

W Afryce Zachodniej, w Senegalu wspomaga badania prowadzone przez African Aquatic Conservation Fund nad manatami afrykańskimi, a w Tunezji wspiera reintrodukcję oryksów, urodzonych w Marwell Wildlife. Dodo angażuje się także w ochronę pingwinów przyłádkowych w RPA, również podczas katastrof ekologicznych, oraz walczy z nielegalnym handlem dzikimi zwierzętami. Wspierając organizację SANCCOB, Fundacja DODO pomaga w odchowie porzuconych lub zbyt późno wyklutych pingwiniąt, a także wspomaga działania wysyłając do Republiki Południowej Afryki swoich pracowników.



Ocalone pingwiniątko na sztucznym odchowie, fot. Fundacja DODO

Działania Fundacji DODO przyczyniły się, między innymi, do kolejnego już wypuszczenia do jeziora Guires, wyklutych w warunkach kontrolowanych żółwi pelomeduzy *Pelusius adansonii*.



Fundacja LYNX z ZOO Gdańsk wspiera ochronę lemurów na Madagaskarze, gdzie większość gatunków jest zagrożona wyginięciem. Środki zbierane w zoo trafiają do Lemur Conservation Network, finansując ochronę siedlisk, monitoring populacji oraz wsparcie lokalnych społeczności. LYNX wspiera także działania Fundacji SANCCOB, która zajmuje się ochroną ptaków morskich u wybrzeży Afryki Południowej, skupiając swoją uwagę na ratowaniu pingwinów przyłádkowych z katastrof ekologicznych, spowodowanych wyciekami ropy naftowej z tankowców.



Lemury wari wspierane przez Fundację LYNX, fot. Magdalena Paprocka, ZOO Gdańsk

Działania polskich ogrodów zoologicznych pokazują, że ochrona przyrody nie zna granic. Wspierając fundacje – przekazując 1,5% podatku dla jednej z wybranych fundacji realizujących programy ochrony *in situ* (PANDA KRS 0000120376, DODO-KRS: 0000623492), datek lub stary telefon do recyklingu – każdy może włączyć się w globalny wysiłek na rzecz zachowania afrykańskiej przyrody



[panda.zoo.waw.pl](http://panda.zoo.waw.pl)

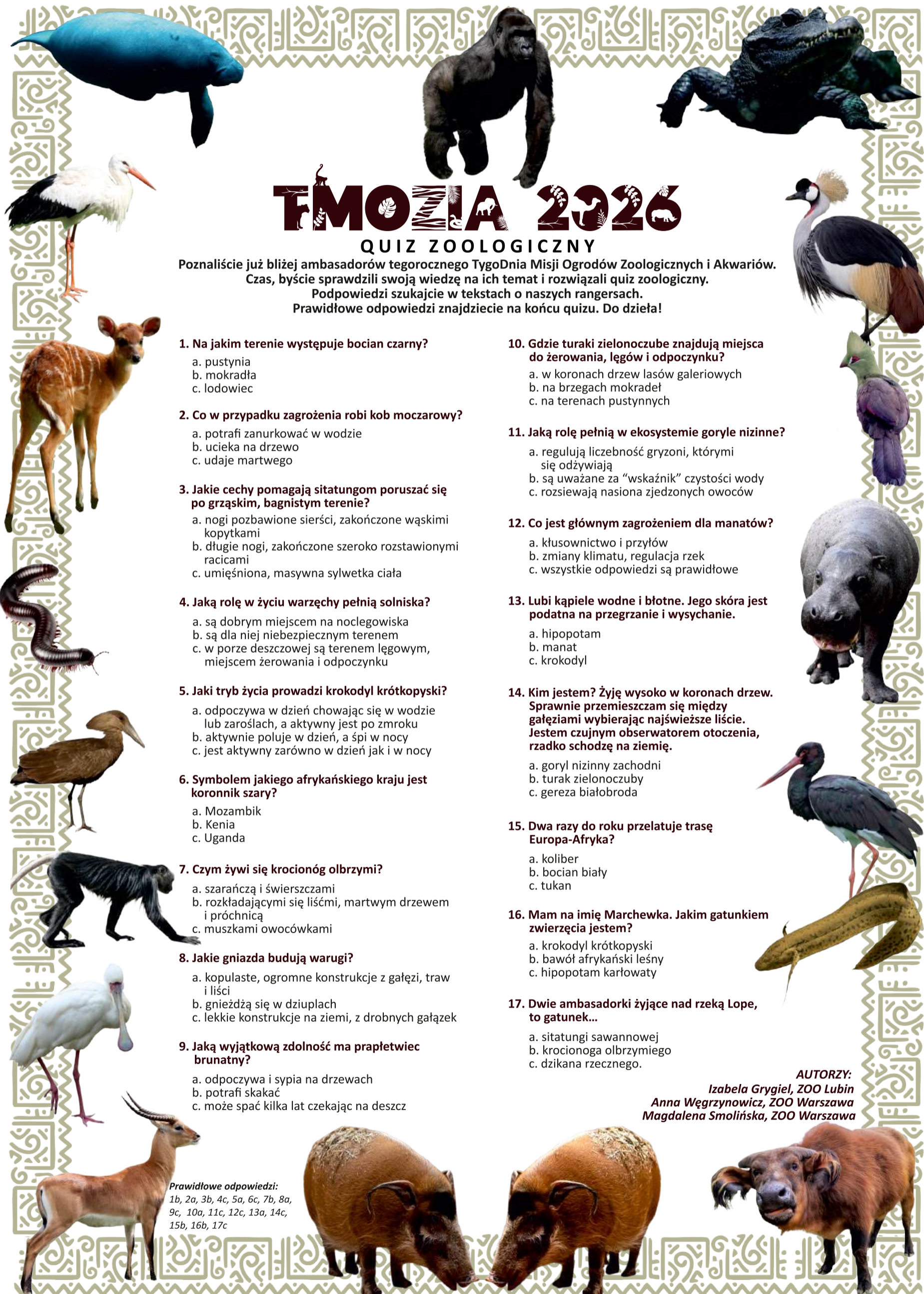


[fundacijadodo.pl](http://fundacijadodo.pl)



[fundacjalynx.pl](http://fundacjalynx.pl)

Paweł Kurzydło, ZOO Wrocław  
Agata Borucka, ZOO Warszawa



# FMOZIA 2026

## QUIZ ZOOLOGICZNY

Poznaliście już bliżej ambasadorów tegorocznego Tygodnia Misji Ogrodów Zoologicznych i Akwariów.

Czas, byście sprawdzili swoją wiedzę na ich temat i rozwiązali quiz zoologiczny.

Podpowiedzi szukajcie w tekstach o naszych rangersach.

Prawidłowe odpowiedzi znajdziecie na końcu quizu. Do dzieła!

1. Na jakim terenie występuje bocian czarny?

- a. pustynia
- b. mokradła
- c. lodowiec

2. Co w przypadku zagrożenia robi kob moczarowy?

- a. potrafi zanurkować w wodzie
- b. ucieka na drzewo
- c. udaje martwego

3. Jakie cechy pomagają sitatungom poruszać się po grząskim, bagnistym terenie?

- a. nogi pozbawione sierści, zakończone wąskimi kopytkami
- b. długie nogi, zakończone szeroko rozstawionymi racicami
- c. umięśniona, masywna sylwetka ciała

4. Jaką rolę w życiu warzęchy pełnią solniska?

- a. są dobrym miejscem na noclegowiska
- b. są dla niej niebezpiecznym terenem
- c. w porze deszczowej są terenem lęgowym, miejscem żerowania i odpoczynku

5. Jaki tryb życia prowadzi krokodyl krótkopyski?

- a. odpoczywa w dzień chowając się w wodzie lub zaroślach, a aktywny jest po zmroku
- b. aktywnie poluje w dzień, a śpi w nocy
- c. jest aktywny zarówno w dzień jak i w nocy

6. Symbolem jakiego afrykańskiego kraju jest koronnik szary?

- a. Mozambik
- b. Kenia
- c. Uganda

7. Czym żywi się krocionóg olbrzymi?

- a. szarańczą i świerszczami
- b. rozkładającymi się liśćmi, martwym drzewem i próchnicą
- c. muszkami owocówkami

8. Jakie gniazda budują warugi?

- a. kopulaste, ogromne konstrukcje z gałęzi, traw i liści
- b. gnieźdzą się w dziuplach
- c. lekkie konstrukcje na ziemi, z drobnych gałązek

9. Jaką wyjątkową zdolność ma prapłetwiec brunatny?

- a. odpoczywa i sypia na drzewach
- b. potrafi skakać
- c. może spać kilka lat czekając na deszcz

10. Gdzie turaki zielonocube znajdują miejsca do żerowania, lęgów i odpoczynku?

- a. w koronach drzew lasów galeriowych
- b. na brzegach mokradeł
- c. na terenach pustynnych

11. Jaką rolę pełnią w ekosystemie goryle nizinne?

- a. regulują liczebność gryzoni, którymi się odżywiają
- b. są uważane za "wskaźnik" czystości wody
- c. rozsiewają nasiona zjedzonych owoców

12. Co jest głównym zagrożeniem dla manatów?

- a. kłusownictwo i przyłów
- b. zmiany klimatu, regulacja rzek
- c. wszystkie odpowiedzi są prawidłowe

13. Lubi kąpiele wodne i błotne. Jego skóra jest podatna na przegrzanie i wysychanie.

- a. hipopotam
- b. manat
- c. krokodyl

14. Kim jestem? Żyję wysoko w koronach drzew. Sprawnie przemieszczam się między gałęziami wybierając najświeższe liście. Jestem czujnym obserwatorem otoczenia, rzadko schodzę na ziemię.

- a. goryl nizinny zachodni
- b. turak zielonocuby
- c. gereza białobroda

15. Dwa razy do roku przelatuje trasę Europa-Afryka?

- a. koliber
- b. bocian biały
- c. tukan

16. Mam na imię Marchewka. Jakim gatunkiem zwierzęcia jestem?

- a. krokodyl krótkopyski
- b. bawół afrykański leśny
- c. hipopotam karłowaty

17. Dwie ambasadorki żyjące nad rzeką Lope, to gatunek...

- a. sitatungi sawannowej
- b. krocionoga olbrzymiego
- c. dzikana rzecznego.

Prawidłowe odpowiedzi:  
1b, 2a, 3b, 4c, 5a, 6c, 7b, 8a,  
9c, 10a, 11c, 12c, 13a, 14c,  
15b, 16b, 17c

AUTORZY:  
Izabela Grygiel, ZOO Lubin  
Anna Węgrzynowicz, ZOO Warszawa  
Magdalena Smolińska, ZOO Warszawa

# WYKREŚLANKA - MIESZKAŃCY MOKRADEŁ

Wśród liter ukryły się nazwy zwierząt związanych z mokradłami, nie tylko Afryki.

Znajdź je i wykreśl – nazwy mogą być zapisane **poziomo** i  **pionowo** (w różnych kierunkach).

### Uwaga!

Nie wszystkie zwierzęta zostały wymienione w materiałach kampanii. Niektóre z nich żyją na mokradłach innych kontynentów.

### Co dalej?

Gdy odnajdziesz i wykreślisz wszystkie nazwy zwierząt, pozostałe litery utworzą hasło.



## WYKREŚLANKA

S	M	B	A	W	Ó	Ł	B	O	K
A	R	A	M	A	G	K	A	Z	A
L	A	A	A	H	N	O	R	I	G
A	H	Z	N	C	I	R	A	M	N
M	C	E	A	U	M	O	S	O	U
A	Ę	R	T	P	A	N	I	R	T
N	Z	E	D	O	L	N	N	O	A
D	R	G	Ł	R	F	I	G	D	T
R	A	K	Ż	A	W	K	A	E	I
A	W	K	A	M	U	K	A	K	S

**Słowa do odnalezienia:**

B \_\_\_\_\_ K \_\_\_\_\_  
 B \_\_\_\_\_ M \_\_\_\_\_  
 F \_\_\_\_\_ W \_\_\_\_\_  
 G \_\_\_\_\_ W \_\_\_\_\_  
 K \_\_\_\_\_  
 R \_\_\_\_\_  
 S \_\_\_\_\_  
 S \_\_\_\_\_  
 Z \_\_\_\_\_



HASŁO:

.....

Powodzenia i dobrej zabawy!

## OGCHRONA GATUNKÓW ZAGROŻONYCH WYGINIĘCIEM

wymaga współpracy bardzo wielu instytucji.



**IUCN (International Union for Conservation of Nature)** – utworzona w 1948 r. IUCN jest obecnie największą i najbardziej zróżnicowaną siecią ochrony środowiska na świecie, wykorzystująca wiedzę, zasoby i zasięg ponad 1400 organizacji członkowskich i 16 000 ekspertów. Ta różnorodność i doświadczenie sprawiają, że IUCN jest globalnym autorytetem w zakresie stanu świata przyrody i środków niezbędnych do jego ochrony.



**IUCN RED LIST (International Union for Conservation of Nature's Red List of Threatened Species)** – założona w 1964 r. Czerwona Lista Gatunków Zagrożonych Międzynarodowej Unii Ochrony Przyrody stała się najbardziej kompleksowym źródłem informacji na temat globalnego ryzyka wyginiecia gatunków zwierząt, grzybów i roślin. Jest krytycznym wskaźnikiem stanu różnorodności biologicznej na świecie. To znacznie więcej niż lista gatunków i ich status, to potężne narzędzie do informowania i katalizowania działań na rzecz ochrony różnorodności biologicznej i zmiany polityki, co ma kluczowe znaczenie dla ochrony zasobów naturalnych, których potrzebujemy, aby przetrwać.



**WAZA (World Association of Zoos and Aquariums)** – od 1935 r. celem Światowego Stowarzyszenia Ogrodów Zoologicznych i Akwariów jest kierowanie, zachęcanie i wspieranie ogrodów zoologicznych, akwariów i podobnie myślących organizacji na całym świecie do współpracy w zakresie opieki i dobrostanu zwierząt, edukacji ekologicznej i globalnej ochrony przyrody. WAZA to globalny sojusz stowarzyszeń regionalnych, federacji krajowych, ogrodów zoologicznych i akwariów, poświęcony opiece i ochronie zwierząt oraz ich siedlisk na całym świecie. Członkami organizacji jest prawie 400 wiodących instytucji, liczba ta stale rośnie.



**EAZA (European Association of Zoos and Aquaria)** – Europejskie Stowarzyszenie Ogrodów Zoologicznych i Akwariów. Jest organizacją, która wyznacza standardy dla postępowych ogrodów zoologicznych i akwariów oraz innych partnerów w Europie, Azji Zachodniej i poza nią. Skupia czołowe europejskie ogrody zoologiczne. W Polsce do EAZA należy 11 największych ogrodów, spełniających określone normy.



**EEP (EAZA Ex situ Programmes)** – regionalne programy ochrony zagrożonych wyginieciem gatunków. To działania w zakresie zarządzania gatunkami, mające na celu utrzymanie zdrowych populacji zwierząt w stowarzyszeniu EAZA lub poza nią. Monitorowany jest trend populacji, a wszystkie decyzje są rejestrowane, co prowadzi do pełnego skoncentrowania na potrzebach gatunku.



„Kurier ZOO”

Wydawca: Miejski Ogród Zoologiczny im. Antoniny i Jana Zabinińskich w Warszawie

Adres redakcji: ul. Ratuszowa 1/3, 03-461 Warszawa

Telefon: 22 619 40 41

E-mail: kurier.zoo@zoo.waw.pl

Redakcja:  
ZOO Warszawa oraz  
ZOO Bydgoszcz,  
ZOO Charlotta,  
ZOO Chorzów,  
ZOO Gdańsk,  
ZOO Gdynia,  
ZOO Łódź,  
ZOO Opatów,  
ZOO Płock,  
ZOO Poznań, ZOO Toruń,  
ZOO Wrocław, ZOO Zamość

Koordinacja:  
Anna Tadra  
Konceptcja:  
Agata Borucka

Korekta:  
Anna Węgrzynowicz,  
Zaneta Antosiewicz,  
Magdalena Smolińska

Plakat i opracowanie graficzne:  
Ewa Jakowlew  
Skład i łamanie:  
Monika Nytko -  
Agencja Reklamowa „Gadzet PL”



Kategorie określające stopień zagrożenia danego gatunku przedstawiane są następującymi symbolami:

**NE** Not Evaluated



gatunek niesklasyfikowany

**DD** Data Deficient



gatunek o nieokreślonym stopniu zagrożenia

**LC** Least Concern



gatunek najmniejszej troski

**NT** Near Threatened



gatunek bliski zagrożenia wyginieciem

**WU** Vulnerable



gatunek narażony na wyginiecie

**EN** Endangered



gatunek zagrożony

**CR** Critically Endangered



gatunek krytycznie zagrożony

**EW** Extinct In The Wild



gatunek wymarły w naturze

**EX** Extinct



gatunek wymarły



# 7. Tydzień MISJI

## Ogrodów Zoologicznych i Akwariów



Ogród Zoologiczny  
w Bydgoszczy

**Cyklon**  
**Bocian czarny**  
fot. Tamara  
Samsonowicz



ZOO Charlotta

**Albert**  
**Kob moczarowy**  
fot. Marek  
Hofman



Śląski Ogród  
Zoologiczny  
w Chorzowie

**Sisi**  
**Sitatunga**  
**sawannowa**  
fot. Wojciech  
Zuchowicz



Gdański Ogród  
Zoologiczny

**Łyszka**  
**Warzęcha**  
**czerwonolica**  
fot. Anna  
Olszewska



Akwarium Gdynskie

**Zuzia**  
**Krokodyl**  
**krótkopyski**  
fot. Weronika  
Podlesińska



Park Dzikich Zwierząt  
w Kadzidłowie

**Klekuś**  
**Bocian**  
**biały**  
fot. ZOO Kadzidłowo



Ogród Zoologiczny  
w Krakowie

**Uganda**  
**Koronnik**  
**szary**  
fot. Dorota  
Maszczyk



ZOO Leśne Zacisze

**Marchewka**  
**Bawół leśny**  
fot. Karol Jaros



ZOOLUBIN.PL

Ogród Zoologiczny  
w Lubinie

**Pieczara**  
**Krocionóg olbrzymi**  
fot. ZOO Lublin



Orientarium  
ZOO Łódź

**Jenga**  
**Waruga**  
fot. Paweł  
Łacheta



ZOO Opole

**Dixie i Pixie**  
**Dzikany rzeczne**  
fot. Marcelin Brój



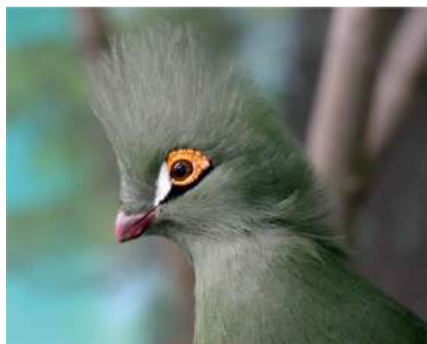
Miejski Ogród  
Zoologiczny  
w Plocku

**Bruno**  
**Praplewiec**  
**brunatny**  
fot. Olga  
Kowalewska



ZOO Poznań

**Ayo**  
**Gereza**  
**białobroda**  
fot. Remigiusz  
Kościński



ZOO Toruń

**Buffon**  
**Turak**  
**zielonoczuły**  
fot. Anita  
Biskup- Bednarczyk



Miejski Ogród  
Zoologiczny  
im. Antoniny i Jana  
Żabińskich  
w Warszawie

**N'Irale**  
**Goryl**  
**nizinny zachodni**  
fot. Katarzyna Królik



Ogród Zoologiczny  
we Wrocławiu

**Armstrong**  
**Manat**  
fot. ZOO Wrocław



Ogród Zoologiczny  
im. Stefana Milera  
w Zamościu

**Fupi**  
**Hipopotam**  
**karłowaty**  
fot. Monika Skiba

PATRONAT:



**WAZA**  
World Association  
of Zoos and Aquariums



Rada Polskich  
Ogrodów  
Zoologicznych  
i Akwariów

365 dni w roku  
#chronimyGINĄCEgatunki



# MOKRADŁA AFRYKI

## COŚ WIĘCEJ NIŻ WODA

7. Tydzień Misji Ogrodów Zoologicznych i Akwariów  
7-15 marca

Organizatorzy



ZOOLUBIN.PL



Patronat

